

Inspiron 3250

Onderhoudshandleiding

Model computer: Inspiron 3250
Regelgevingsmodel: D13S
Regelgevingstype: D13S001



Opmerkingen, voorzorgsmaatregelen, en waarschuwingen



OPMERKING: Een **OPMERKING** duidt belangrijke informatie aan voor een beter gebruik van de computer.



WAARSCHUWING: Een **WAARSCHUWING** duidt potentiële schade aan hardware of potentieel gegevensverlies aan en vertelt u hoe het probleem kan worden vermeden.



GEVAAR: Een **GEVAAR-KENNISGEVING** duidt op een risico op schade aan eigendommen, lichamelijk letsel of overlijden.

Copyright © 2015 Dell Inc. Alle rechten voorbehouden. Dit product wordt beschermd door wetgeving op het gebied van auteursrecht en intellectueel eigendom binnen en buiten de VS. Dell™ en het Dell-logo zijn merken van Dell Inc. in de Verenigde Staten en/of andere rechtsgebieden. Alle overige merken en namen in dit documenten kunnen merken zijn van hun respectieve bedrijven.

2015 - 09

Ver. A00

Inhoudsopgave

Voordat u aan de computer gaat werken.....	9
Voordat u begint	9
Veiligheidsinstructies.....	9
Aanbevolen hulpmiddelen.....	11
Nadat u aan de computer heeft gewerkt.....	12
Technisch overzicht.....	13
De binnenkant van uw computer.....	13
Onderdelen van het moederbord.....	14
De computerkap verwijderen	15
Procedure.....	15
De computerkap terugplaatsen	16
Procedure.....	16
Het montagekader aan de voorkant verwijderen	17
Vereisten vooraf.....	17
Procedure.....	17
Het montagekader vooraan terugplaatsen.....	19
Procedure.....	19
Vereisten achteraf.....	19
De 3,5-inch vaste schijf verwijderen.....	20
Vereisten vooraf.....	20
Procedure.....	20

De 3,5-inch vaste schijf terugplaatsen.....	24
Procedure.....	24
Vereisten achteraf.....	24
De 2,5-inch vaste schijven verwijderen.....	25
Vereisten vooraf.....	25
Procedure.....	26
De 2,5-inch vaste schijven terugplaatsen.....	29
Procedure.....	29
Vereisten achteraf.....	29
De warmteafleider verwijderen.....	30
Vereisten vooraf.....	30
Procedure.....	31
De warmteafleider terugplaatsen.....	33
Procedure.....	33
Vereisten achteraf.....	33
De geheugenmodule verwijderen.....	34
Vereisten vooraf.....	34
Procedure.....	35
De geheugenmodule vervangen.....	39
Procedure.....	39
Vereisten achteraf.....	40
De grafische kaart verwijderen.....	41
Vereisten vooraf.....	41
Procedure.....	41

De grafische kaart terugplaatsen.....	43
Procedure.....	43
Vereisten achteraf.....	43
De stationkooi verwijderen	44
Vereisten vooraf.....	44
Procedure voor het verwijderen van de stationkooi met 2,5 inch harde schijf.....	45
Procedure voor het verwijderen van de stationkooi met 3.5-inch harde schijf.....	47
De stationkooi terugplaatsen.....	49
Procedure.....	49
Vereisten achteraf.....	49
De processor verwijderen.....	50
Vereisten vooraf.....	50
Procedure.....	50
De processor terugplaatsen.....	52
Procedure.....	52
Vereisten achteraf.....	53
De optische schijf verwijderen.....	54
Vereisten vooraf.....	54
Procedure.....	54
Het optische station vervangen.....	57
Procedure.....	57
Vereisten achteraf.....	57
De knoopbatterij verwijderen.....	58
Vereisten vooraf.....	58
Procedure.....	58

De knoopbatterij vervangen.....	60
Procedure.....	60
Vereisten achteraf.....	60
De draadloze kaart verwijderen.....	61
Vereisten vooraf.....	61
Procedure.....	61
De draadloze kaart vervangen.....	63
Procedure.....	63
Vereisten achteraf.....	64
De chassisventilator verwijderen.....	65
Vereisten vooraf.....	65
Procedure.....	65
De chassisventilator terugplaatsen.....	67
Procedure.....	67
Vereisten achteraf.....	67
De antennemodules verwijderen.....	68
Vereisten vooraf.....	68
Procedure.....	69
De antennemodules terugplaatsen.....	71
Procedure.....	71
Vereisten achteraf.....	71
De aan-uitknopmodule verwijderen.....	72
Vereisten vooraf.....	72
Procedure.....	72

De aan-uitknopmodule terugplaatsen.....	74
Procedure.....	74
Vereisten achteraf.....	74
De voeding verwijderen.....	75
Vereisten vooraf.....	75
Procedure.....	75
De voeding terugplaatsen.....	78
Procedure.....	78
Vereisten achteraf.....	78
Het moederbord verwijderen.....	79
Vereisten vooraf.....	79
Procedure.....	79
Het moederbord vervangen.....	82
Procedure.....	82
Vereisten achteraf.....	82
BIOS-setup-programma.....	84
Overzicht.....	84
BIOS-setup-programma openen.....	84
Vergeeten wachtwoorden wissen.....	85
Vereisten vooraf.....	85
Procedure.....	85
Vereisten achteraf.....	86
CMOS-instellingen wissen.....	86
Vereisten vooraf.....	86
Procedure.....	86
Vereisten achteraf.....	87
Het BIOS flashen.....	88



Hulp verkrijgen en contact opnemen met Dell.....	89
Bronnen voor zelfhulp.....	89
Contact opnemen met Dell.....	90

Voordat u aan de computer gaat werken



OPMERKING: De afbeeldingen in dit document kunnen verschillen van uw computer; dit is afhankelijk van de configuratie die u hebt besteld.

Voordat u begint

- 1 Sla alle geopende bestanden op en sluit deze, en sluit alle geopende applicaties af.
- 2 Sluit de computer af.
 - Windows 10: Klik of tik op **Start** →  **Aan/uit** → **Afsluiten**.
 - Windows 8.1: klik of tik op het **Start**-scherm op het stroompictogram  → **Afsluiten**.
 - Windows 7: klik of tik op **Start** → **Afsluiten**.










OPMERKING: Wanneer u een ander besturingssysteem gebruikt, raadpleegt u de documentatie van uw besturingssysteem voor instructies voor het afsluiten hiervan.

- 3 Haal de stekker van de computer en van alle aangesloten apparaten uit het stopcontact.
- 4 Koppel alle kabels zoals telefoonkabels, netwerkkabels, enz. los van uw computer.
- 5 Koppel alle aangesloten apparaten en randapparatuur, zoals het toetsenbord, de muis, enz. los van uw computer.
- 6 Verwijder eventueel aanwezige mediakaarten en optische stations uit uw computer, indien van toepassing.
- 7 Nadat de computer is uitgeschakeld, houdt u de aan-uitknop vijf seconden ingedrukt om het moederbord te aarden.

Veiligheidsinstructies

Volg de onderstaande veiligheidsrichtlijnen om uw persoonlijke veiligheid te garanderen en de computer en werkomgeving te beschermen tegen mogelijke schade.

-  **GEVAAR:** Lees de veiligheidsinstructies die bij de computer zijn geleverd alvorens u werkzaamheden binnen de computer uitvoert. Raadpleeg voor meer informatie over veiligheidsrichtlijnen onze webpagina over wet- en regelgeving op www.dell.com/regulatory_compliance.
-  **GEVAAR:** Koppel alle voedingsbronnen los voordat u de computerbehuizing of -panelen opent. Zodra u klaar bent met de werkzaamheden binnen de computer, plaatst u de behuizing en alle panelen en schroeven terug voordat u de computer weer aansluit op de voedingsbron.
-  **WAARSCHUWING:** Zorg ervoor dat het werkoppervlak plat en schoon is om schade aan de computer te voorkomen.
-  **WAARSCHUWING:** Pak de componenten en kaarten bij de rand vast en kom niet aan pinnetjes en contactpunten om beschadigingen te voorkomen.
-  **WAARSCHUWING:** U mag alleen problemen oplossen en reparaties uitvoeren na goedkeuring of op aanwijzing van het team van Dell voor technische assistentie. Schade als gevolg van werkzaamheden die niet door Dell zijn goedgekeurd, wordt niet gedekt door uw garantie. Raadpleeg de veiligheidsinstructies die bij uw product zijn meegeleverd of kijk op www.dell.com/regulatory_compliance.
-  **WAARSCHUWING:** Raak onderdelen pas aan nadat u zich hebt geaard door een ongeverfd metalen oppervlak van de behuizing aan te raken, zoals het metaal rondom de openingen voor de kaarten aan de achterkant van de computer. Raak tijdens het werken aan uw computer af en toe een ongeverfd metalen oppervlak aan om eventuele statische elektriciteit, die schadelijk kan zijn voor interne componenten, te ontladen.
-  **WAARSCHUWING:** Verwijder kabels door aan de stekker of aan de kabelontlastingslus te trekken en niet aan de kabel zelf. Sommige kabels hebben aansluitingen met vergrendelingslipjes of duimschroeven die u moet ontgrendelen voordat u de kabel loskoppelt. Houd kabels bij het loskoppelen uitgelijnd om te voorkomen dat aansluitpinnetjes verbuigen. Zorg er bij het aansluiten van kabels voor dat de aansluitingen en poorten de juiste richting hebben en correct zijn uitgelijnd.



WAARSCHUWING: Druk op eventueel geïnstalleerde kaarten in de optionele mediakaartlezer om ze uit te werpen.

Aanbevolen hulpmiddelen

Bij de procedures in dit document heeft u mogelijk de volgende hulpmiddelen nodig:

- Kruiskopschroevendraaier
- Platte schroevendraaier
- Plastic pennenetje

Nadat u aan de computer heeft gewerkt

 **WAARSCHUWING: Uw computer kan beschadigd raken als u er losse schroeven in achterlaat.**

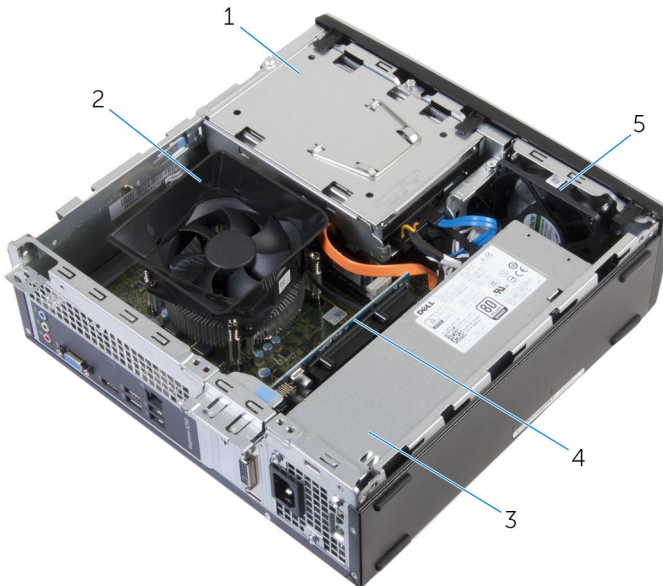
- 1 Breng alle schroeven opnieuw aan en zorg ervoor dat er geen losse schroeven in uw computer achterblijven.
- 2 Sluit alle externe apparaten, randapparaten en kabels die u eerder had losgekoppeld, weer aan voordat u aan uw computer werkt.
- 3 Plaats alle mediakaarten, schijven en andere onderdelen die u had verwijderd, weer voordat u aan uw computer werkt.
- 4 Sluit uw computer en alle aangesloten apparaten aan op het stopcontact.
- 5 Zet de computer aan.

Technisch overzicht



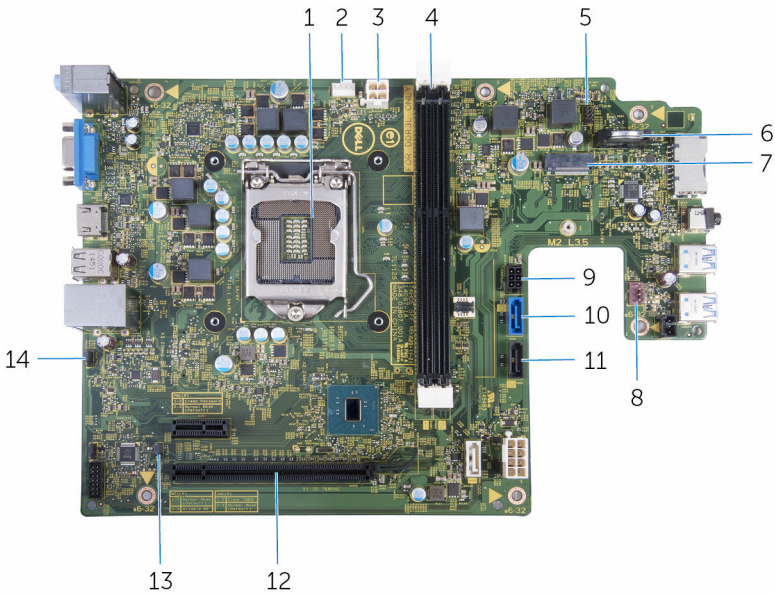
GEVAAR: Voordat u in de computer werkt dient u de meegeleverde veiligheidsinstructies te lezen en de stappen te volgen in [Voordat u in de computer gaat werken](#). Nadat u in de computer hebt gewerkt, moet u de instructies volgen die worden beschreven in [Nadat u aan de computer hebt gewerkt](#). Raadpleeg voor meer informatie over veiligheidsrichtlijnen onze website over de wet- en regelgeving op www.dell.com/regulatory_compliance.

De binnenkant van uw computer



- | | | | |
|---|-----------------------------|---|---------------------|
| 1 | behuizing voor harde schijf | 2 | processorventilator |
| 3 | voeding | 4 | grafische kaart |
| 5 | chassisventilator | | |

Onderdelen van het moederbord



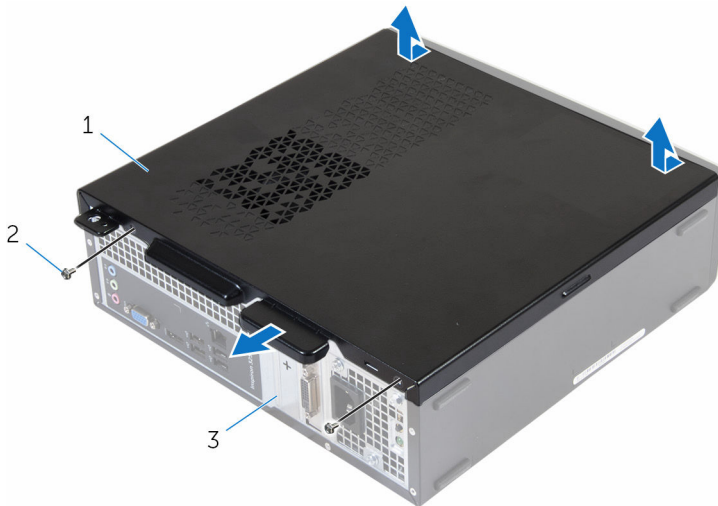
- | | | | |
|----|--|----|--|
| 1 | processor | 2 | connector voor processorventilator |
| 3 | netsnoerconnector | 4 | sleuven voor geheugenmodule |
| 5 | connector voor kabel van de aan-uitknop | 6 | knoopbatterij |
| 7 | sleuf van de draadloze kaart | 8 | kabelconnector voor chassisventilator |
| 9 | connector voor voedingskabel harde schijf | 10 | connector voor gegevenskabel primaire harde schijf |
| 11 | gegevenskabel optisch station/
connector gegevenskabel
secundaire harde schijf | 12 | sleuf voor grafische kaart |
| 13 | CMOS-jumper | 14 | wachtwoordjumper |

De computerkap verwijderen

⚠ GEVAAR: Voordat u in de computer werkt dient u de meegeleverde veiligheidsinstructies te lezen en de stappen te volgen in [Voordat u in de computer gaat werken](#). Nadat u in de computer hebt gewerkt, moet u de instructies volgen die worden beschreven in [Nadat u aan de computer hebt gewerkt](#). Raadpleeg voor meer informatie over veiligheidsrichtlijnen onze website over de wet- en regelgeving op www.dell.com/regulatory_compliance.

Procedure

- 1 Plaats de computer op de zijkant met de ontluchtingen naar boven gericht.
- 2 Verwijder de schroeven waarmee de computerkap aan het chassis vastzit.
- 3 Maak de computerkap los door deze naar de achterkant van de computer te schuiven.
- 4 Verwijder de kap van de computer.



1 computerkap
3 chassis

2 schroeven (2)

De computerkap terugplaatsen



GEVAAR: Voordat u in de computer werkt dient u de meegeleverde veiligheidsinstructies te lezen en de stappen te volgen in [Voordat u in de computer gaat werken](#). Nadat u in de computer hebt gewerkt, moet u de instructies volgen die worden beschreven in [Nadat u aan de computer hebt gewerkt](#). Raadpleeg voor meer informatie over veiligheidsrichtlijnen onze website over de wet- en regelgeving op www.dell.com/regulatory_compliance.

Procedure

- 1 Lijn de lipjes van de computerkap uit met de sleuven op het chassis en schuif deze naar de voorzijde van de computer.
- 2 Plaats de schroeven terug waarmee de computerkap aan het chassis is bevestigd.
- 3 Zet de computer rechtop neer.

Het montagekader aan de voorkant verwijderen



GEVAAR: Voordat u in de computer werkt dient u de meegeleverde veiligheidsinstructies te lezen en de stappen te volgen in [Voordat u in de computer gaat werken](#). Nadat u in de computer hebt gewerkt, moet u de instructies volgen die worden beschreven in [Nadat u aan de computer hebt gewerkt](#). Raadpleeg voor meer informatie over veiligheidsrichtlijnen onze website over de wet- en regelgeving op www.dell.com/regulatory_compliance.

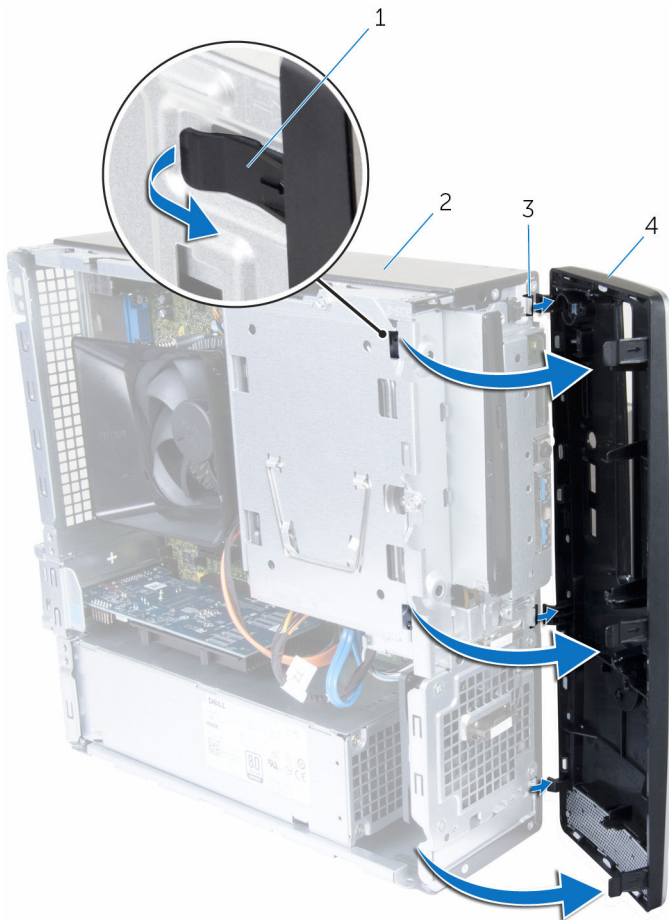
Vereisten vooraf

Verwijder de [computerkap](#).

Procedure

- 1 Zet de computer rechtop neer.
- 2 Maak de lipjes van het montagekader vooraan los door ze naar buiten te bewegen.

3 Draai en trek het montagekader vooraan voorzichtig uit het chassis.



1 lipjes (6)

3 sleuven (3)

2 chassis

4 montagekader vooraan

Het montagekader vooraan terugplaatsen



GEVAAR: Voordat u in de computer werkt dient u de meegeleverde veiligheidsinstructies te lezen en de stappen te volgen in [Voordat u in de computer gaat werken](#). Nadat u in de computer hebt gewerkt, moet u de instructies volgen die worden beschreven in [Nadat u aan de computer hebt gewerkt](#). Raadpleeg voor meer informatie over veiligheidsrichtlijnen onze website over de wet- en regelgeving op www.dell.com/regulatory_compliance.

Procedure

- 1 Lijn de lipjes op het montagekader vooraan uit met de sleuven op het voorpaneel en steek ze in de sleuven.
- 2 Draai het montagekader vooraan in de richting van het chassis totdat de lipjes van dit montagekader op hun plaats klikken.
- 3 Plaats van de computer op zijn zijkant.

Vereisten achteraf

Plaats de [computerkap](#) terug.

De 3,5-inch vaste schijf verwijderen



GEVAAR: Voordat u in de computer werkt dient u de meegeleverde veiligheidsinstructies te lezen en de stappen te volgen in [Voordat u in de computer gaat werken](#). Nadat u in de computer hebt gewerkt, moet u de instructies volgen die worden beschreven in [Nadat u aan de computer hebt gewerkt](#). Raadpleeg voor meer informatie over veiligheidsrichtlijnen onze website over de wet- en regelgeving op www.dell.com/regulatory_compliance.

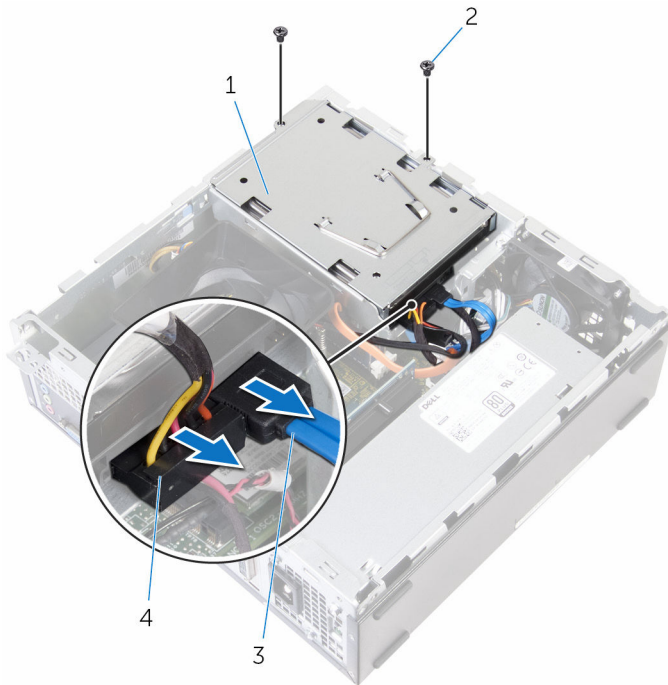
Vereisten vooraf

- 1 Verwijder de [computerkap](#).
- 2 Verwijder het [montagekader](#).

Procedure

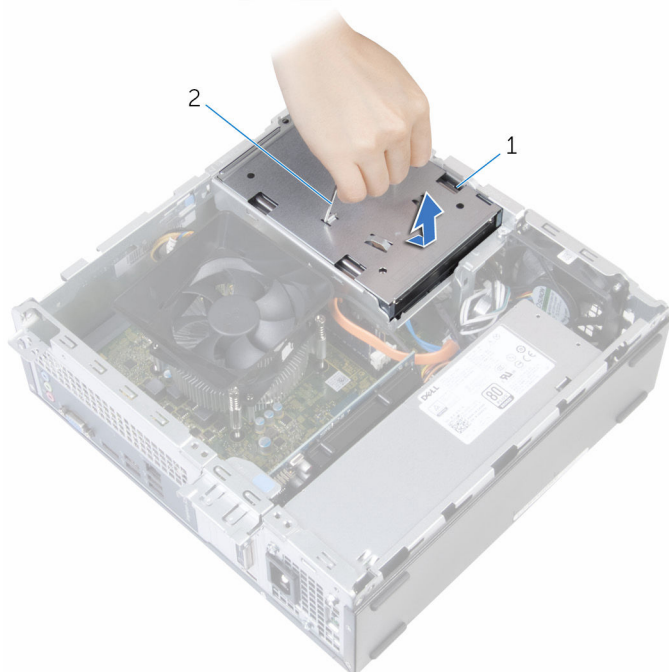
- 1 Koppel de stroomkabel en de gegevenskabel los van de harde schijf.

- 2 Verwijder de schroef waarmee de harde schijf aan de stationkooi is bevestigd.



- | | | | |
|---|---------------|---|---------------|
| 1 | harde schijf | 2 | schroeven (2) |
| 3 | gegevenskabel | 4 | stroomkabel |

- 3 Gebruik het treklijpje om de harde schijf naar de binnenkant van de computer te schuiven en uit de stationkooi te tillen.

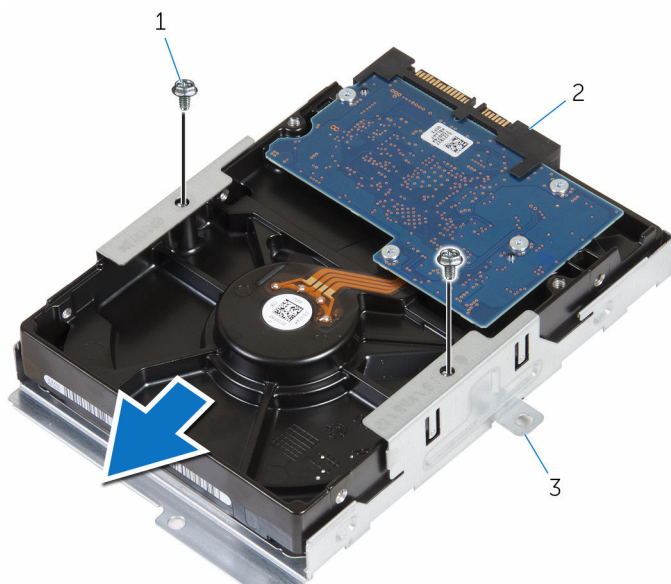


1 harde schijf

2 treklijpje

- 4 Draai de harde schijf om.
- 5 Verwijder de schroeven terug waarmee de beugel aan de harde schijf is bevestigd.

6 Schuif de harde schijf uit de harde-schijfbeugel.



1 schroeven (2)

2 harde schijf

3 beugel van de harde schijf

De 3,5-inch vaste schijf terugplaatsen



GEVAAR: Voordat u in de computer werkt dient u de meegeleverde veiligheidsinstructies te lezen en de stappen te volgen in [Voordat u in de computer gaat werken](#). Nadat u in de computer hebt gewerkt, moet u de instructies volgen die worden beschreven in [Nadat u aan de computer hebt gewerkt](#). Raadpleeg voor meer informatie over veiligheidsrichtlijnen onze website over de wet- en regelgeving op www.dell.com/regulatory_compliance.

Procedure

- 1 Schuif de harde schijf in de harde-schijfbeugel.
- 2 Lijn de schroefgaten in de harde schijf uit met de schroefgaten in de bracket van de harde schijf.
- 3 Plaats de schroeven terug waarmee de bracket aan de harde schijf vastzit.
- 4 Draai de harde schijf om.
- 5 Schuif de harde schijf in de stationkooi op zijn plek.
- 6 Plaats de schroeven terug om de harde schijf aan de stationkooi te bevestigen.
- 7 Sluit de stroomkabel en de gegevenskabel aan op de harde schijf.

Vereisten achteraf

- 1 Plaats het [montagekader](#) terug:
- 2 Plaats de [computerkap](#) terug.

De 2,5-inch vaste schijven verwijderen




GEVAAR: Voordat u in de computer werkt dient u de meegeleverde veiligheidsinstructies te lezen en de stappen te volgen in [Voordat u in de computer gaat werken](#). Nadat u in de computer hebt gewerkt, moet u de instructies volgen die worden beschreven in [Nadat u aan de computer hebt gewerkt](#). Raadpleeg voor meer informatie over veiligheidsrichtlijnen onze website over de wet- en regelgeving op www.dell.com/regulatory_compliance.

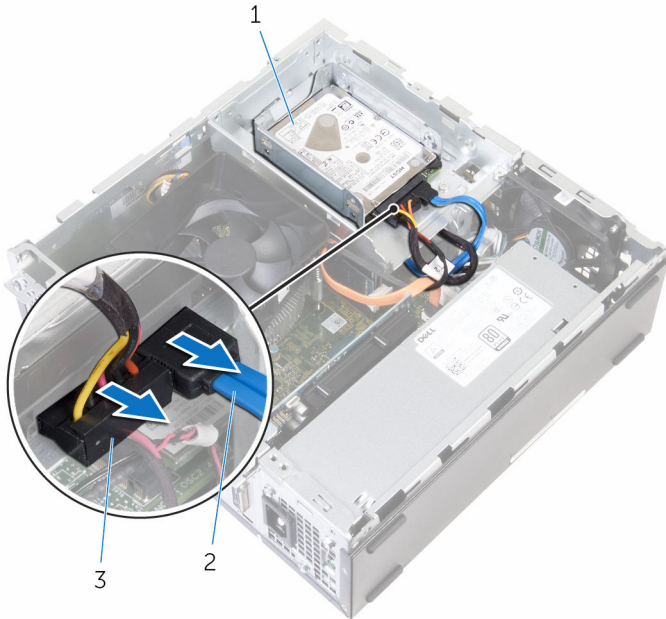
Vereisten vooraf

Verwijder de [computerkap](#).

Procedure

- 1 Koppel de stroomkabel en de gegevenskabel los van de harde schijf.

 **OPMERKING:** Koppel de kabels los van de tweede harde schijf, indien geïnstalleerd.

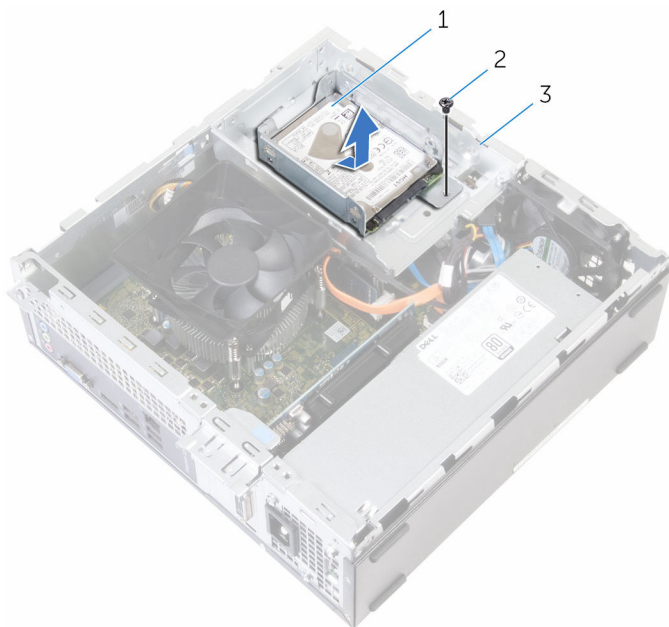


1 harde schijf
3 stroomkabel

2 gegevenskabel

- 2 Verwijder de schroef waarmee de vaste-schijfbeugel aan de stationkooi is bevestigd.

- 3** Schuif en til de harde schijf uit de stationkooi.



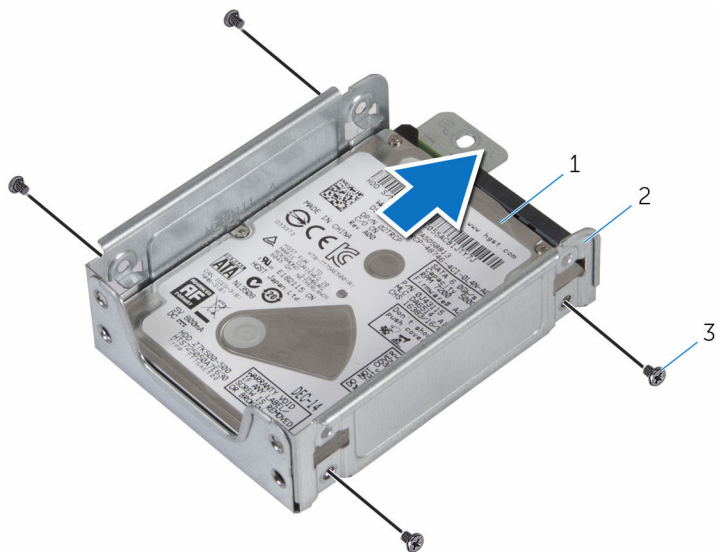
1 harde schijf

2 schroef

3 behuizing voor harde schijf

- 4** Verwijder de schroeven waarmee de harde schijf aan zijn beugel is bevestigd.

5 Schuif de harde schijf uit de harde-schijfbeugel.



1 harde schijf

2 beugel van de harde schijf

3 schroeven (4)



OPMERKING: Volg stap 4 en 5 om de tweede harde schijf te verwijderen, indien geïnstalleerd.

De 2,5-inch vaste schijven terugplaatsen



GEVAAR: Voordat u in de computer werkt dient u de meegeleverde veiligheidsinstructies te lezen en de stappen te volgen in [Voordat u in de computer gaat werken](#). Nadat u in de computer hebt gewerkt, moet u de instructies volgen die worden beschreven in [Nadat u aan de computer hebt gewerkt](#). Raadpleeg voor meer informatie over veiligheidsrichtlijnen onze website over de wet- en regelgeving op www.dell.com/regulatory_compliance.

Procedure

- 1 Schuif de harde schijf in de harde-schijfbeugel.
- 2 Lijn de schroefgaten in de harde schijf uit met de schroefgaten in de bracket van de harde schijf.
- 3 Plaats de schroeven terug waarmee de harde schijf aan de beugel van de harde schijf vastzit.



OPMERKING: Volg stap 1 en 3 om de tweede harde schijf te verwijderen, indien geïnstalleerd.

- 4 Schuif de harde schijf in de stationkooi op zijn plek.
- 5 Plaats de schroef terug waarmee de beugel van de harde schijf aan de stationkooi wordt bevestigd.
- 6 Sluit de stroomkabel en de gegevenskabel aan op de harde schijf.






OPMERKING: Sluit de kabels aan op de tweede harde schijf, indien geïnstalleerd.

Vereisten achteraf

Plaats de [computerkap](#) terug.

De warmteafleider verwijderen

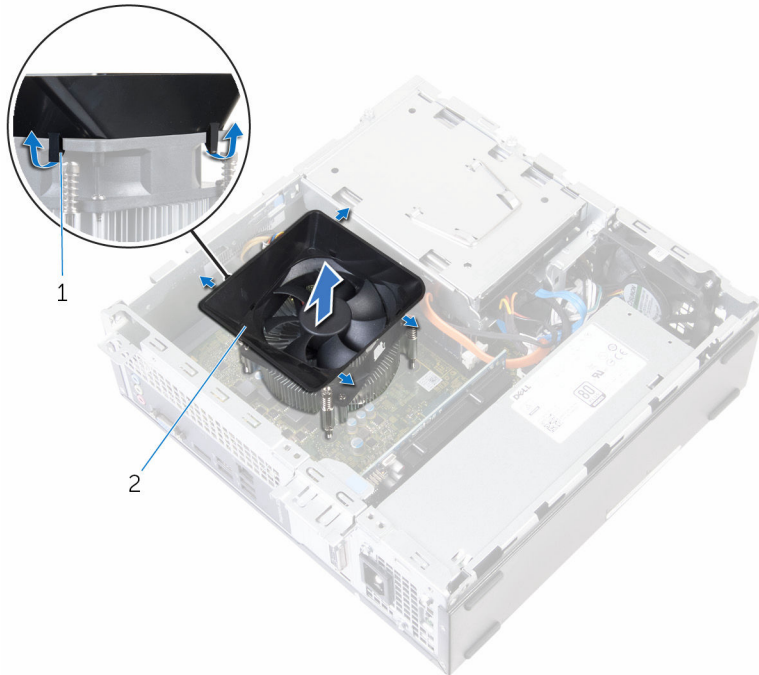
-  **GEVAAR:** Voordat u in de computer werkt dient u de meegeleverde veiligheidsinstructies te lezen en de stappen te volgen in [Voordat u in de computer gaat werken](#). Nadat u in de computer hebt gewerkt, moet u de instructies volgen die worden beschreven in [Nadat u aan de computer hebt gewerkt](#). Raadpleeg voor meer informatie over veiligheidsrichtlijnen onze website over de wet- en regelgeving op www.dell.com/regulatory_compliance.
-  **GEVAAR:** Tijdens normaal gebruik kan de warmteafleider heet worden. Laat de warmteafleider voldoende lang afkoelen voordat u deze aanraakt.
-  **WAARSCHUWING:** U zorgt ervoor dat de processor maximaal wordt gekoeld door de gebieden voor warmteoverdracht op de warmteafleider niet aan te raken. Het vet van uw huid kan het warmteoverdrachtvermogen van thermisch vet verminderen.

Vereisten vooraf

Verwijder de [computerkap](#).

Procedure

- 1 Trek de lipjes naar buiten en maak het ventilatorbehuizing los van de processorventilator.

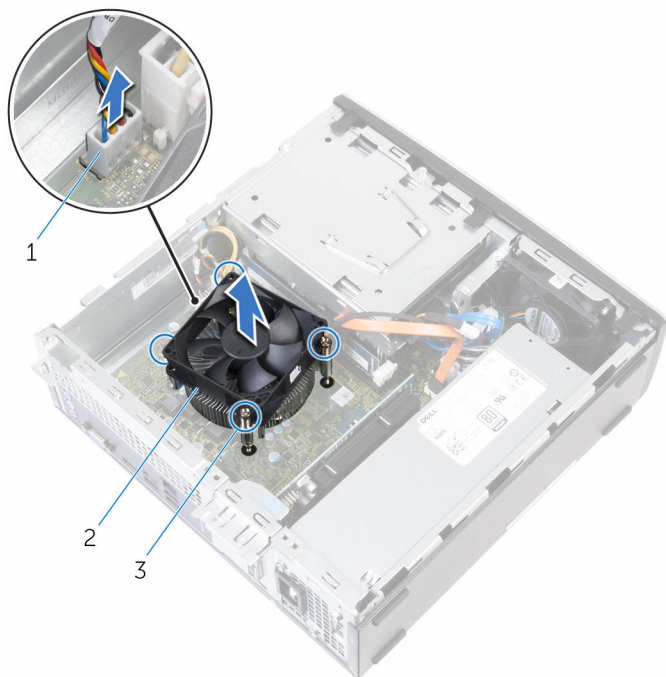


1 lipjes (4)

2 ventilatorbehuizing

- 2 Koppel de kabel van de processorventilator los van het moederbord.
- 3 Draai in de juiste volgorde (aangegeven op de warmteafleider) de geborgde schroeven los waarmee de warmteafleider op het moederbord is bevestigd.




- 4 Til de warmteafleider samen met de kabel los van het moederbord.



- 1 kabel van de
processorventilator
- 3 borgschroeven (4)

- 2 warmteafleider

De warmteafleider terugplaatsen

-  **GEVAAR:** Voordat u in de computer werkt dient u de meegeleverde veiligheidsinstructies te lezen en de stappen te volgen in [Voordat u in de computer gaat werken](#). Nadat u in de computer hebt gewerkt, moet u de instructies volgen die worden beschreven in [Nadat u aan de computer hebt gewerkt](#). Raadpleeg voor meer informatie over veiligheidsrichtlijnen onze website over de wet- en regelgeving op www.dell.com/regulatory_compliance.
-  **WAARSCHUWING:** Als de warmteafleider onjuist wordt uitgelijnd, kan dit schade aan het moederbord en de processor veroorzaken.
-  **OPMERKING:** Het oorspronkelijke thermische smeermiddel kan worden hergebruikt als het oorspronkelijke moederbord en de ventilator samen opnieuw worden geïnstalleerd. Als het moederbord of de ventilator wordt teruggeplaatst, moet u de thermische mat gebruiken die in het pakket is meegeleverd om ervoor te zorgen dat de warmte wordt afgevoerd.

Procedure

- 1 Plaats de warmteafleider op het moederbord.
- 2 Lijn de borgschroef op de warmteafleider uit met de schroefgaten in het moederbord.
- 3 Draai de geborgde schroeven vast waarmee de warmteafleider op het moederbord wordt bevestigd.
- 4 Sluit de kabel van de processorventilator aan op het moederbord.
- 5 Lijn de lipjes in de richting aangegeven op het ventilatorhuis uit met de sleuven op de processorventilator en klik deze vast.

Vereisten achteraf

Plaats de [computerkap](#) terug.

De geheugenmodule verwijderen



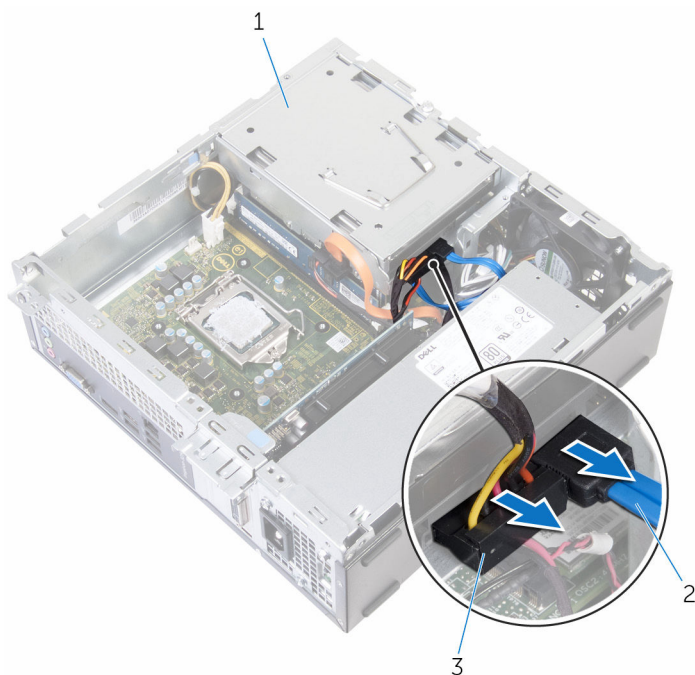
GEVAAR: Voordat u in de computer werkt dient u de meegeleverde veiligheidsinstructies te lezen en de stappen te volgen in [Voordat u in de computer gaat werken](#). Nadat u in de computer hebt gewerkt, moet u de instructies volgen die worden beschreven in [Nadat u aan de computer hebt gewerkt](#). Raadpleeg voor meer informatie over veiligheidsrichtlijnen onze website over de wet- en regelgeving op www.dell.com/regulatory_compliance.

Vereisten vooraf

- 1 Verwijder de [computerkap](#).
- 2 Verwijder het [montagekader](#).
- 3 Verwijder de [warmteafleider](#).

Procedure

- 1 Koppel de stroomkabel en de gegevenskabel los van de harde schijf.



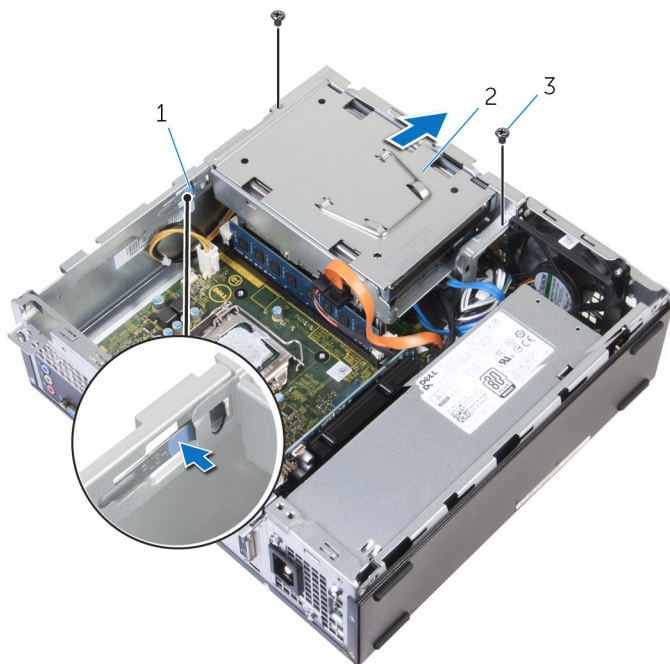
1 harde schijf

2 gegevenskabel

3 stroomkabel

- 2 Verwijder de schroeven waarmee de stationkooi aan het chassis is bevestigd.

- 3 Druk op het lipje en schuif de stationkooi naar buiten.



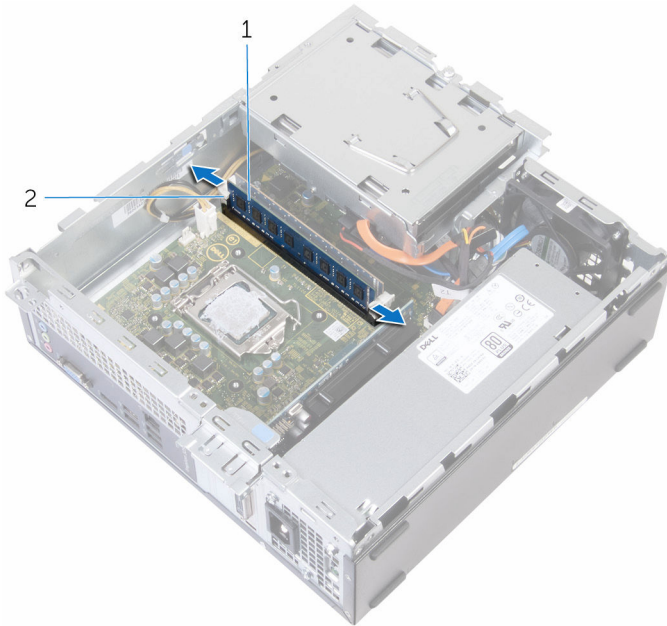
1 lipje

2 behuizing voor harde
schijf

3 schroeven (2)

- 4 Duw met uw vingertoppen de bevestigingsklemmen aan weerszijden van de sleuf van de geheugenmodule voorzichtig uit elkaar totdat de geheugenmodule omhoog komt.

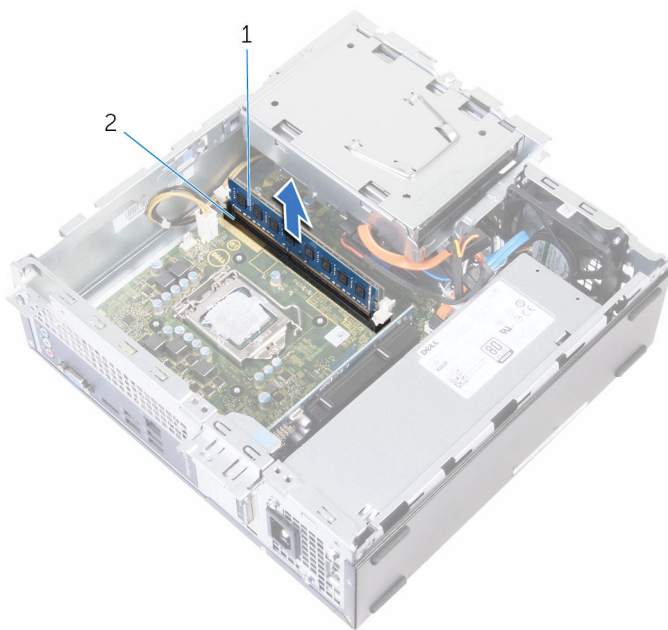
⚠ WAARSCHUWING: Houd de geheugenmodule alleen bij de randen vast om schade aan de module te voorkomen. Raak de onderdelen op de geheugenmodule niet aan.



1 geheugenmodule

2 borgklemmetjes (2)

5 Verwijder de geheugenmodule uit de sleuf.



1 geheugenmodule

2 sleuf geheugenmodule

De geheugenmodule vervangen




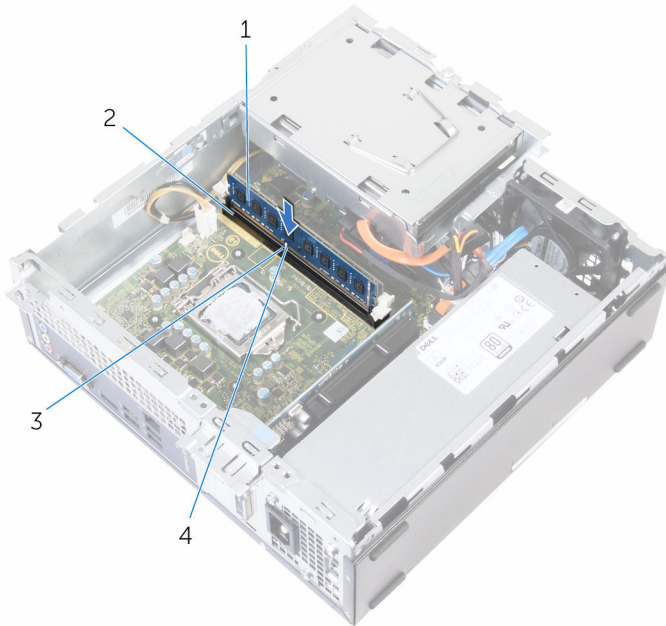
GEVAAR: Voordat u in de computer werkt dient u de meegeleverde veiligheidsinstructies te lezen en de stappen te volgen in [Voordat u in de computer gaat werken](#). Nadat u in de computer hebt gewerkt, moet u de instructies volgen die worden beschreven in [Nadat u aan de computer hebt gewerkt](#). Raadpleeg voor meer informatie over veiligheidsrichtlijnen onze website over de wet- en regelgeving op www.dell.com/regulatory_compliance.

Procedure

- 1 Lijn de inkeping in de geheugenmodule uit met het lipje op de sleuf van de geheugenmodule.

- 2 Plaats de geheugenmodule in de betreffende sleuf en druk de geheugenmodule omlaag totdat hij vastklikt.

 **OPMERKING:** Als u geen klik hoort, verwijdert u de geheugenmodule en plaatst u deze nogmaals.



- | | | | |
|---|----------------|---|----------------------|
| 1 | geheugenmodule | 2 | sleuf geheugenmodule |
| 3 | lipje | 4 | inkeping |

- 3 Schuif de stationkooi in het chassis.
- 4 Lijn de schroefgaten in de stationkooi uit met de schroefgaten in het chassis.
- 5 Plaats de schroeven terug waarmee de stationkooi aan het chassis is bevestigd.
- 6 Sluit de stroomkabel en de gegevenskabel aan op de harde schijf.

Vereisten achteraf

- 1 Plaats de [warmteafleider](#) terug.
- 2 Plaats het [montagekader](#) terug:
- 3 Plaats de [computerkap](#) terug.

De grafische kaart verwijderen



GEVAAR: Voordat u in de computer werkt dient u de meegeleverde veiligheidsinstructies te lezen en de stappen te volgen in [Voordat u in de computer gaat werken](#). Nadat u in de computer hebt gewerkt, moet u de instructies volgen die worden beschreven in [Nadat u aan de computer hebt gewerkt](#). Raadpleeg voor meer informatie over veiligheidsrichtlijnen onze website over de wet- en regelgeving op www.dell.com/regulatory_compliance.

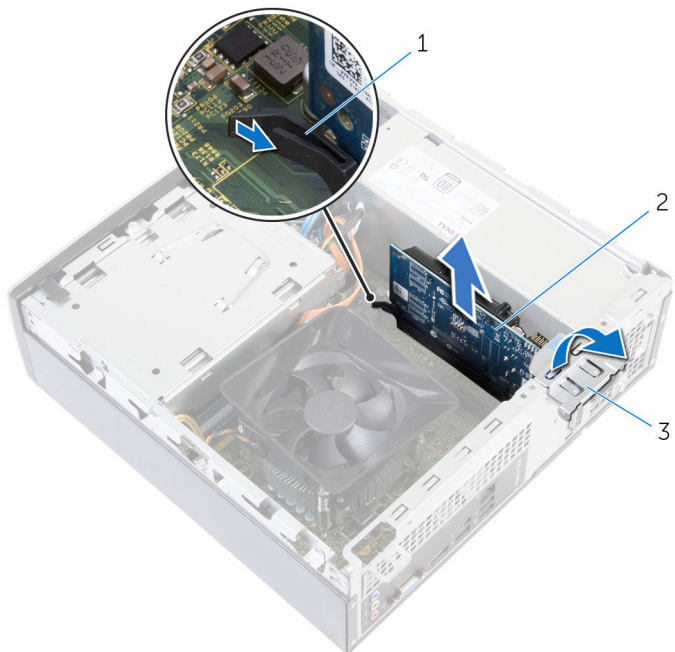
Vereisten vooraf

Verwijder de [computerkap](#).

Procedure

- 1 Open de kaartbevestigingsbracket en maak hem los uit het chassis.

- 2 Druk het bevestigingslipje weg van de grafische kaart, pak de kaart vast bij de bovenste hoeken en trek hem voorzichtig uit de sleuf.



1 lipje

2 grafische kaart

3 kaartbevestigingsbracket

De grafische kaart terugplaatsen



GEVAAR: Voordat u in de computer werkt dient u de meegeleverde veiligheidsinstructies te lezen en de stappen te volgen in [Voordat u in de computer gaat werken](#). Nadat u in de computer hebt gewerkt, moet u de instructies volgen die worden beschreven in [Nadat u aan de computer hebt gewerkt](#). Raadpleeg voor meer informatie over veiligheidsrichtlijnen onze website over de wet- en regelgeving op www.dell.com/regulatory_compliance.

Procedure

- 1 Lijn de grafische kaart uit met de sleuf in het moederbord.
- 2 Plaats de kaart in de sleuf en druk hem stevig aan. Zorg ervoor dat de kaart stevig in de sleuf vastzit.
- 3 Draai de kaartbevestigingsbracket in de richting van de computer totdat hij vastklikt.
- 4 Sluit de zijkant van het chassis.

Vereisten achteraf

- 1 Plaats het [montagekader](#) terug:
- 2 Plaats de [computerkap](#) terug.

De stationkooi verwijderen




GEVAAR: Voordat u in de computer werkt dient u de meegeleverde veiligheidsinstructies te lezen en de stappen te volgen in [Voordat u in de computer gaat werken](#). Nadat u in de computer hebt gewerkt, moet u de instructies volgen die worden beschreven in [Nadat u aan de computer hebt gewerkt](#). Raadpleeg voor meer informatie over veiligheidsrichtlijnen onze website over de wet- en regelgeving op www.dell.com/regulatory_compliance.

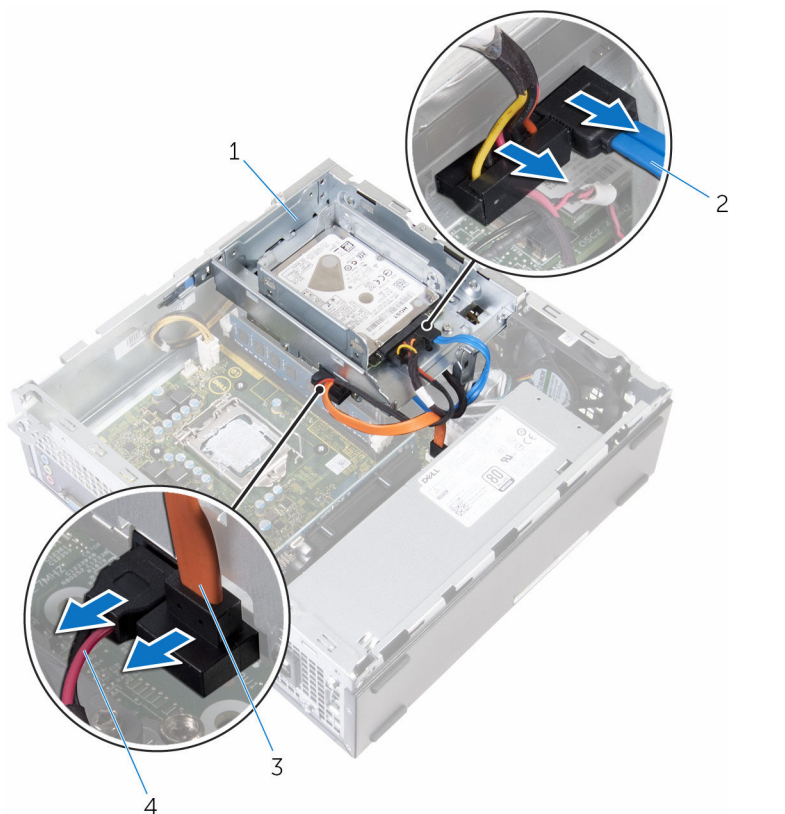
Vereisten vooraf

- 1 Verwijder de [computerkap](#).
- 2 Verwijder het [montagekader](#).
- 3 Verwijder de [warmteafleider](#).

Procedure voor het verwijderen van de stationkooi met 2,5 inch harde schijf

- 1 Koppel de stroom- en gegevenskabels los van alle schijven.

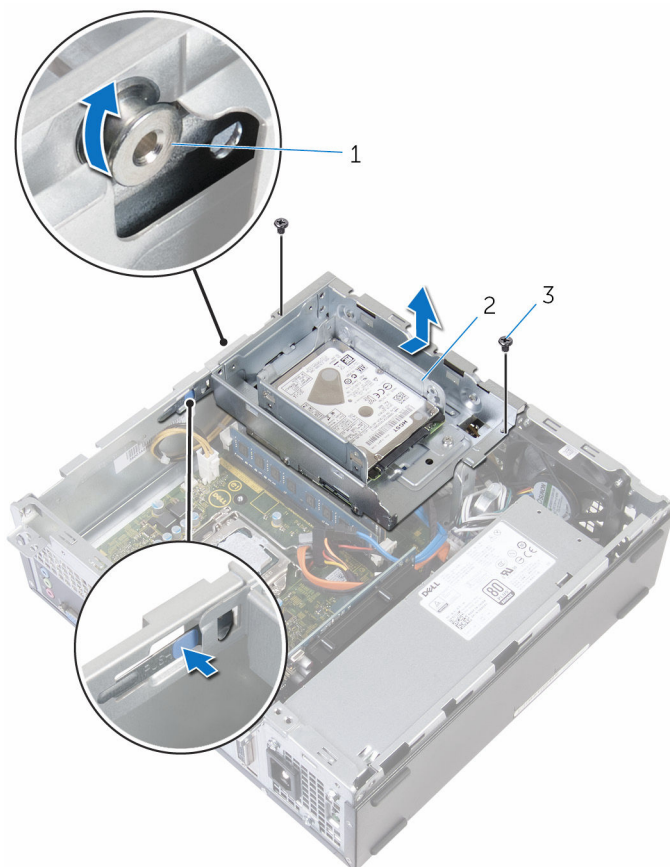
 **OPMERKING:** Het aantal en type van de stations is afhankelijk van de configuratie die u hebt besteld.



- | | | | |
|---|---------------------------------|---|---------------------------|
| 1 | behuizing voor harde schijf | 2 | kabel van de harde schijf |
| 3 | kabel voor het optische station | 4 | stroomkabel |

- 2 Verwijder de schroeven waarmee de stationkooi aan het chassis is bevestigd; druk vervolgens op het lipje en schuif de stationkooi naar buiten.

- 3** Draai de stationkooi onder een hoek om het lipje op de stationkooi los te maken uit de sleuf in het chassis.



1 lipje


2 2,5-inch harde schijf

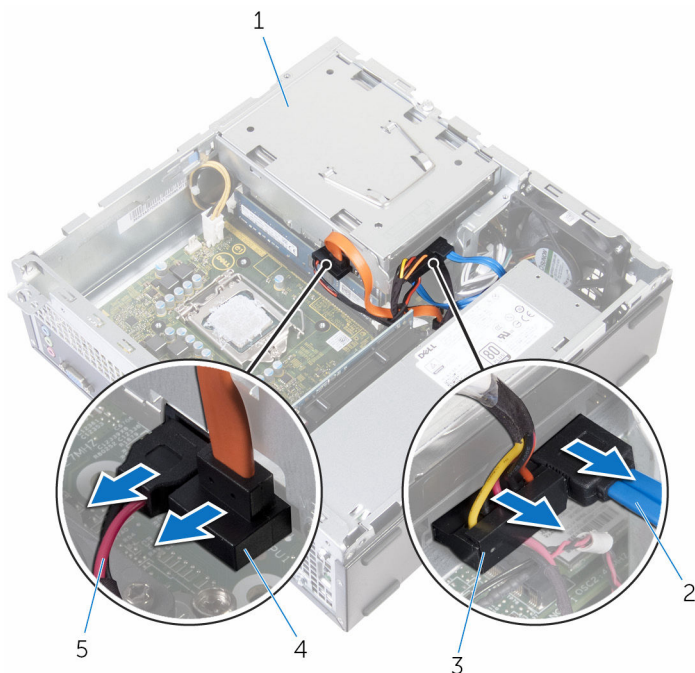
3 schroeven (2)

- 4** Til de stationkooi uit het chassis.
5 Volg de procedure in de stappen 2 t/m 5 onder "[De harde schijf verwijderen](#)".
6 Verwijder het [optische station](#), indien van toepassing.

Procedure voor het verwijderen van de stationkooi met 3.5-inch harde schijf

- 1 Koppel de stroom- en gegevenskabels los van alle schijven.

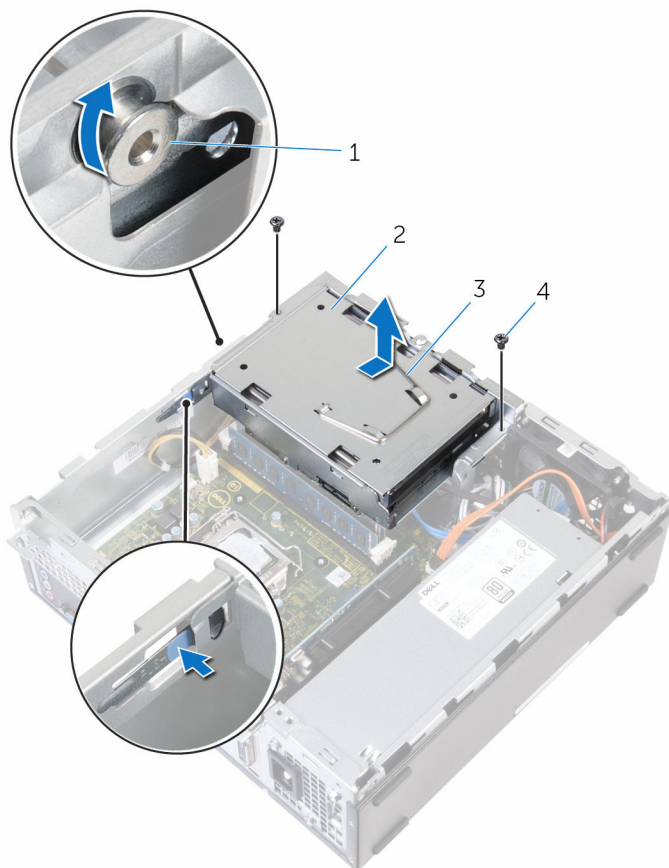
 **OPMERKING:** Het aantal en type van de stations is afhankelijk van de configuratie die u hebt besteld.



- | | | | |
|---|--------------------------------------|---|--|
| 1 | behuizing voor harde schijf | 2 | gegevenskabel van de harde schijf |
| 3 | stroomkabel van de harde schijf | 4 | gegevenskabel van het optische station |
| 5 | stroomkabel van het optische station | | |

- 2 Verwijder de schroeven waarmee de stationkooi aan het chassis is bevestigd; druk vervolgens op het lipje en schuif de stationkooi naar buiten.
- 3 Draai de stationkooi onder een hoek om het lipje op de stationkooi los te maken uit de sleuf in het chassis.

- 4 Til de stationkooi uit het chassis.
- 5 Gebruik het trekklipje om de harde schijf naar de binnenkant van de computer te schuiven en op te tillen.



- | | | | |
|---|------------|---|---------------|
| 1 | tab (2) | 2 | harde schijf |
| 3 | trekklipje | 4 | schroeven (2) |

- 6 Verwijder het [optische station](#), indien van toepassing.

De stationkooi terugplaatsen



GEVAAR: Voordat u in de computer werkt dient u de meegeleverde veiligheidsinstructies te lezen en de stappen te volgen in [Voordat u in de computer gaat werken](#). Nadat u in de computer hebt gewerkt, moet u de instructies volgen die worden beschreven in [Nadat u aan de computer hebt gewerkt](#). Raadpleeg voor meer informatie over veiligheidsrichtlijnen onze website over de wet- en regelgeving op www.dell.com/regulatory_compliance.

Procedure

- 1 Plaats het [optische station](#) terug, indien van toepassing.
- 2 Plaats de [2,5-inch harde schijf](#) terug.
of
Schuif en plaats de 3,5 inch harde schijf in de stationkooi, indien geïnstalleerd.
- 3 Lijn het lipje op de stationkooi uit met de sleuf op het chassis.
- 4 Schuif de stationkooi in het chassis.
- 5 Plaats de schroeven terug waarmee de stationkooi aan het chassis is bevestigd.
- 6 Sluit de stroom- en gegevenskabels aan op alle stations.



OPMERKING: Het aantal en type van de stations is afhankelijk van de configuratie die u hebt besteld.

Vereisten achteraf

- 1 Plaats de [warmteafleider](#) terug.
- 2 Plaats het [montagekader](#) terug:
- 3 Plaats de [computerkap](#) terug.

De processor verwijderen



GEVAAR: Voordat u in de computer werkt dient u de meegeleverde veiligheidsinstructies te lezen en de stappen te volgen in [Voordat u in de computer gaat werken](#). Nadat u in de computer hebt gewerkt, moet u de instructies volgen die worden beschreven in [Nadat u aan de computer hebt gewerkt](#). Raadpleeg voor meer informatie over veiligheidsrichtlijnen onze website over de wet- en regelgeving op www.dell.com/regulatory_compliance.

Vereisten vooraf

- 1 Verwijder de [computerkap](#).
- 2 Verwijder het [montagekader](#).
- 3 Verwijder de [warmteafleider](#).

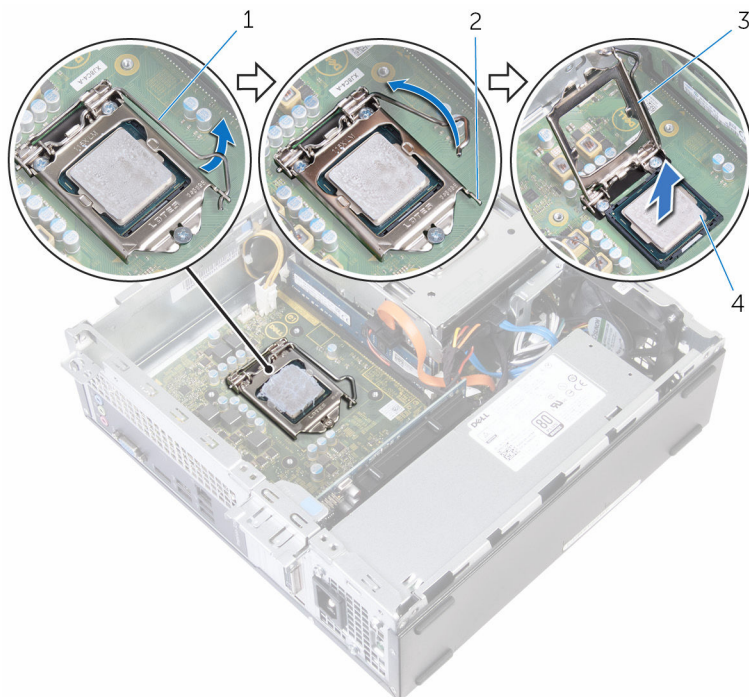
Procedure



OPMERKING: Houd de processor uitsluitend vast bij de randen om schade aan de processor te voorkomen.

- 1 Druk de vergrendelingshendel omlaag en trek hem naar buiten zodat hij loskomt van de uitsparing waarin hij vastzit.
- 2 Trek de ontgrendelingshendel helemaal uit om het processorafdekplaatje te openen.

3 Til de processor voorzichtig uit de processorhouder.





1 vergrendelingshendel

2 bevestigingslipje




3 afdekplaatje van processor

4 processor

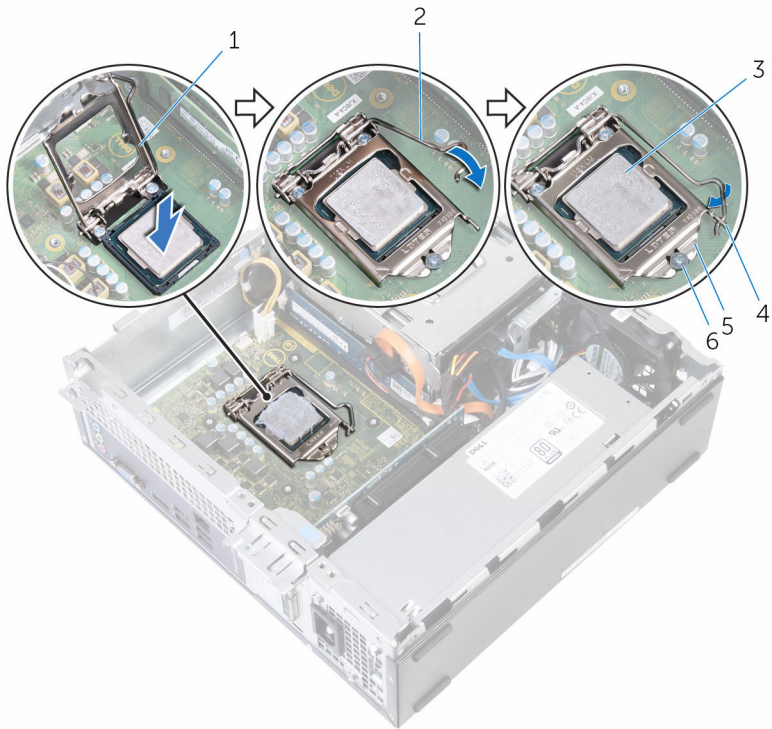
De processor terugplaatsen

-  **GEVAAR:** Voordat u in de computer werkt dient u de meegeleverde veiligheidsinstructies te lezen en de stappen te volgen in [Voordat u in de computer gaat werken](#). Nadat u in de computer hebt gewerkt, moet u de instructies volgen die worden beschreven in [Nadat u aan de computer hebt gewerkt](#). Raadpleeg voor meer informatie over veiligheidsrichtlijnen onze website over de wet- en regelgeving op www.dell.com/regulatory_compliance.
-  **WAARSCHUWING:** Als u de processor of de warmteafleider vervangt, gebruikt u het meegeleverde thermische smeermiddel om ervoor te zorgen dat de warmte wordt afgevoerd.

Procedure

-  **OPMERKING:** De oorspronkelijke koelpasta kan worden hergebruikt als de oorspronkelijke processor en warmteafleider van de processor samen opnieuw worden geïnstalleerd. Als u de processor of de warmteafleider vervangt, gebruikt u de thermische mat die in het pakket is meegeleverd om ervoor te zorgen dat de warmte wordt afgevoerd.
 -  **WAARSCHUWING:** U moet de processor correct in de houder plaatsen om blijvende schade aan de processor te voorkomen.
- 1 Zorg ervoor dat de afdekplaat van de processor volledig is geopend.
 - 2 Lijn de uitlijninkepingen van de processor uit met de uitlijnlipjes op de processorsocket
 - 3 Breng de pin-1-hoek van de processor op een lijn met de pin-1-hoek van de processorhouder en plaats de processor vervolgens in de houder.
 - 4 Nadat de processor goed in de houder zit, sluit u de afdekplaat van de processor terwijl u de ontgrendeling volledig uitgeschoven houdt.
-  **WAARSCHUWING:** Let erop dat de inkeping op het afdekplaatje van de processor onder het uitlijningspunt moet zijn geplaatst.

- 5 Draai de vergrendelingshendel omlaag en plaats hem onder het lipje op het afdekplaatje van de processor.



- | | | | |
|---|----------------------------|---|----------------------|
| 1 | afdekplaatje van processor | 2 | vergrendelingshendel |
| 3 | processor | 4 | lipje |
| 5 | afdekplaatje van processor | 6 | uitlijningspunt |

Vereisten achteraf

- 1 Plaats de [warmteafleider](#) terug.
- 2 Plaats het [montagekader](#) terug:
- 3 Plaats de [computerkap](#) terug.

De optische schijf verwijderen



GEVAAR: Voordat u in de computer werkt dient u de meegeleverde veiligheidsinstructies te lezen en de stappen te volgen in [Voordat u in de computer gaat werken](#). Nadat u in de computer hebt gewerkt, moet u de instructies volgen die worden beschreven in [Nadat u aan de computer hebt gewerkt](#). Raadpleeg voor meer informatie over veiligheidsrichtlijnen onze website over de wet- en regelgeving op www.dell.com/regulatory_compliance.


Vereisten vooraf

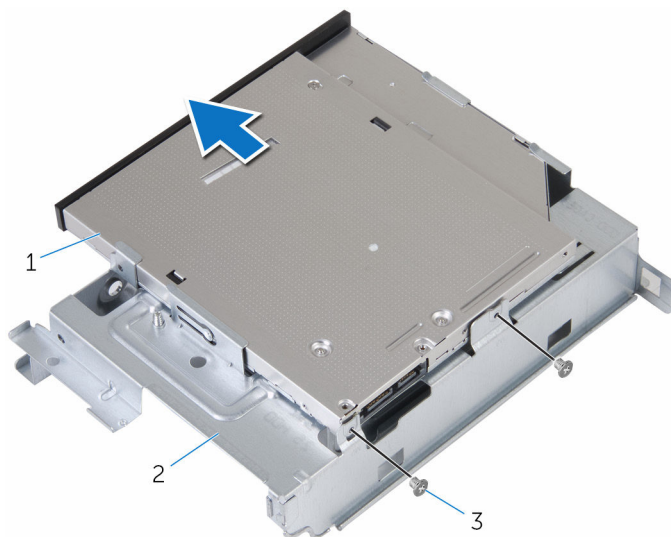
- 1 Verwijder de [computerkap](#).
- 2 Verwijder het [montagekader](#).
- 3 Verwijder de [warmteafleider](#).
- 4 Verwijder de [stationskooi](#).

Procedure

- 1 Draai de stationkooi om.
- 2 Verwijder de schroeven waarmee het optische station aan de stationkooi is bevestigd.

- 3 Schuif het optische station uit de stationkooi.

 **OPMERKING:** Let op de stand van de beugel van het optische station, zodat u weet hoe u deze weer moet terugplaatsen.

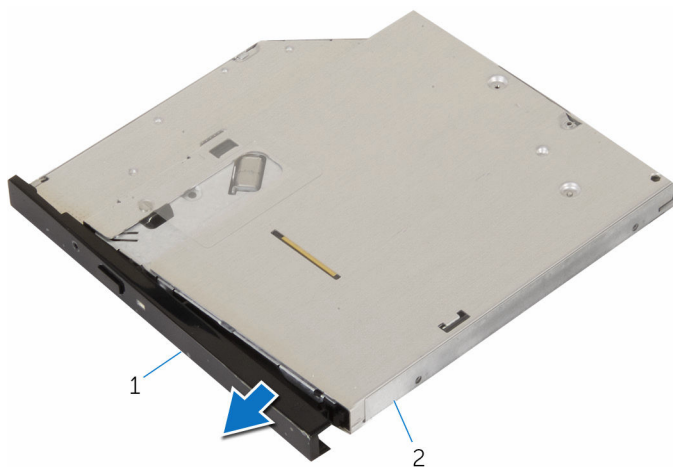


1 optisch station

2 behuizing voor harde schijf

3 schroeven (2)

- 4 Maak het montagekade van het optische station voorzichtig los en verwijder het van het optische station.



1 montagekader van het optische station

2 optische schijf

Het optische station vervangen



GEVAAR: Voordat u in de computer werkt dient u de meegeleverde veiligheidsinstructies te lezen en de stappen te volgen in [Voordat u in de computer gaat werken](#). Nadat u in de computer hebt gewerkt, moet u de instructies volgen die worden beschreven in [Nadat u aan de computer hebt gewerkt](#). Raadpleeg voor meer informatie over veiligheidsrichtlijnen onze website over de wet- en regelgeving op www.dell.com/regulatory_compliance.



Procedure

- 1 Lijn de lipjes op het montagekader van het optische station uit met de sleuven op het optische station en klik het montagekader van het optische station op zijn plaats.
- 2 Schuif de optische schijf in de stationkooi.
- 3 Plaats de schroeven terug waarmee het optische station aan de stationkooi wordt bevestigd.

Vereisten achteraf

- 1 Plaats de [stationkooi](#) terug.
- 2 Plaats de [warmteafleider](#) terug.
- 3 Plaats het [montagekader](#) terug.
- 4 Plaats de [computerkap](#) terug.

De knoopbatterij verwijderen

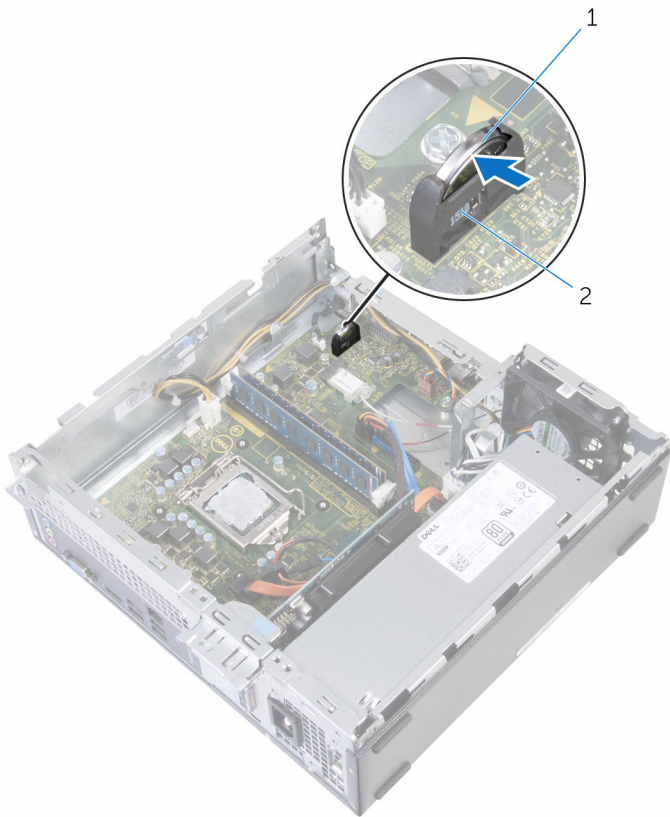
-  **GEVAAR:** Voordat u in de computer werkt dient u de meegeleverde veiligheidsinstructies te lezen en de stappen te volgen in [Voordat u in de computer gaat werken](#). Nadat u in de computer hebt gewerkt, moet u de instructies volgen die worden beschreven in [Nadat u aan de computer hebt gewerkt](#). Raadpleeg voor meer informatie over veiligheidsrichtlijnen onze website over de wet- en regelgeving op www.dell.com/regulatory_compliance.
-  **WAARSCHUWING:** Wanneer u de knoopbatterij verwijdert, worden de standaardinstellingen van de BIOS hersteld. Het is aan te raden de instellingen van de BIOS te noteren voordat u de knoopbatterij verwijdert.

Vereisten vooraf

- 1 Verwijder de [computerkap](#).
- 2 Verwijder het [montagekader](#).
- 3 Verwijder de [warmteafleider](#).
- 4 Verwijder de [stationskooi](#).

Procedure

Druk op de knoopbatterij om deze los te maken uit de socket voorzichtig omhoog met uw vingers.



1 knoopbatterij

2 batterijhouder

De knoopbatterij vervangen.



GEVAAR: Voordat u in de computer werkt dient u de meegeleverde veiligheidsinstructies te lezen en de stappen te volgen in [Voordat u in de computer gaat werken](#). Nadat u in de computer hebt gewerkt, moet u de instructies volgen die worden beschreven in [Nadat u aan de computer hebt gewerkt](#). Raadpleeg voor meer informatie over veiligheidsrichtlijnen onze website over de wet- en regelgeving op www.dell.com/regulatory_compliance.

Procedure

Plaats de knoopbatterij zijdelings in de batterijhouder en klik hem vast.

Vereisten achteraf

- 1 Plaats de [stationkooi](#) terug.
- 2 Plaats de [warmteafleider](#) terug.
- 3 Plaats het [montagekader](#) terug:
- 4 Plaats de [computerkap](#) terug.

De draadloze kaart verwijderen



GEVAAR: Voordat u in de computer werkt dient u de meegeleverde veiligheidsinstructies te lezen en de stappen te volgen in [Voordat u in de computer gaat werken](#). Nadat u in de computer hebt gewerkt, moet u de instructies volgen die worden beschreven in [Nadat u aan de computer hebt gewerkt](#). Raadpleeg voor meer informatie over veiligheidsrichtlijnen onze website over de wet- en regelgeving op www.dell.com/regulatory_compliance.

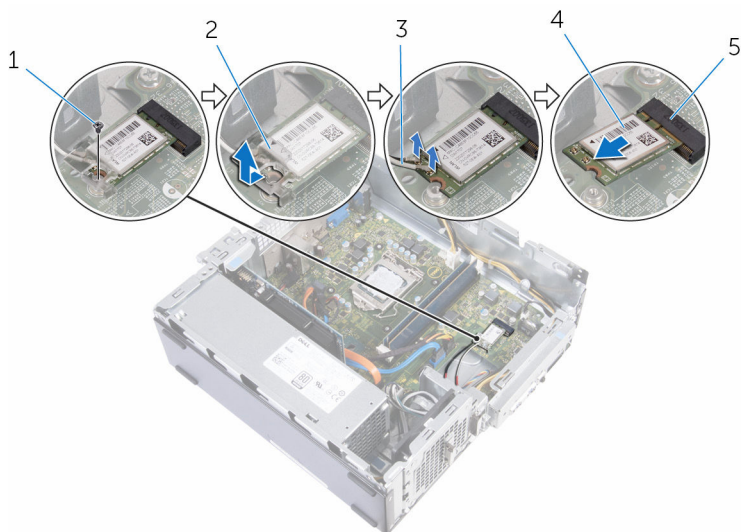
Vereisten vooraf

- 1 Verwijder de [computerkap](#).
- 2 Verwijder het [montagekader](#).
- 3 Verwijder de [warmteafleider](#).
- 4 Verwijder de [stationskooi](#).

Procedure

- 1 Verwijder de schroef waarmee de beugel van de draadloze kaart aan het moederbord vastzit.
- 2 Verwijder de beugel van de draadloze kaart door deze van de draadloze kaart af te schuiven.
- 3 Haal de twee antennekabels los van de draadloze kaart.

4 Schuif de draadloze kaart uit de bijbehorende sleuf.



1 schroef

2 beugel van de draadloze kaart

3 antennekabels (2)

4 draadloze kaart

5 sleuf van de draadloze kaart

De draadloze kaart vervangen



GEVAAR: Voordat u in de computer werkt dient u de meegeleverde veiligheidsinstructies te lezen en de stappen te volgen in [Voordat u in de computer gaat werken](#). Nadat u in de computer hebt gewerkt, moet u de instructies volgen die worden beschreven in [Nadat u aan de computer hebt gewerkt](#). Raadpleeg voor meer informatie over veiligheidsrichtlijnen onze website over de wet- en regelgeving op www.dell.com/regulatory_compliance.

Procedure



WAARSCHUWING: Plaats geen kabels onder de draadloze kaart om beschadigingen aan de kaart te voorkomen.

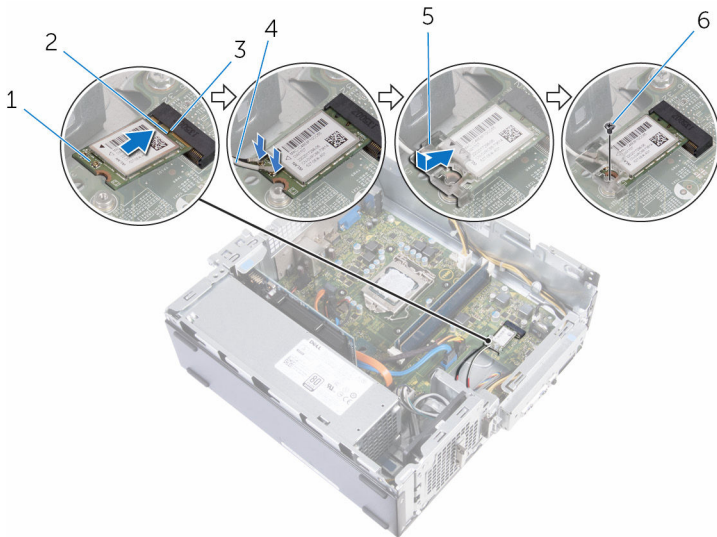
- 1 Lijn de inkeping op de draadloze kaart uit met het lipje op de sleuf van de draadloze kaart.
- 2 Plaats de draadloze kaart in de daarvoor bestemde sleuf.
- 3 Sluit de antennekabels aan op de draadloze kaart.

In de volgende tabel ziet u het kleurenschema van de antennekabels voor de draadloze kaart die door uw computer wordt ondersteund.

Connectoren op de draadloze kaart	Kleur van de antennekabel
Hoofd (witte driehoek)	Wit
Hulp (zwarte driehoek)	Zwart

- 4 Plaats de beugel van de draadloze kaart op de draadloze kaart uit en lijn het schroefgat in de beugel van de draadloze kaart uit met het schroefgat op het moederbord.

- 5 Plaats de schroef terug waarmee de draadloze kaart aan het moederbord vastzit.



- | | | | |
|---|-------------------------------|---|-------------------|
| 1 | draadloze kaart | 2 | inkeping |
| 3 | lipje | 4 | antennekabels (2) |
| 5 | beugel van de draadloze kaart | 6 | schroef |

Vereisten achteraf

- 1 Plaats de [stationkooi](#) terug.
- 2 Plaats de [warmteafleider](#) terug.
- 3 Plaats het [montagekader](#) terug:
- 4 Plaats de [computerkap](#) terug.

De chassisventilator verwijderen



GEVAAR: Voordat u in de computer werkt dient u de meegeleverde veiligheidsinstructies te lezen en de stappen te volgen in [Voordat u in de computer gaat werken](#). Nadat u in de computer hebt gewerkt, moet u de instructies volgen die worden beschreven in [Nadat u aan de computer hebt gewerkt](#). Raadpleeg voor meer informatie over veiligheidsrichtlijnen onze website over de wet- en regelgeving op www.dell.com/regulatory_compliance.

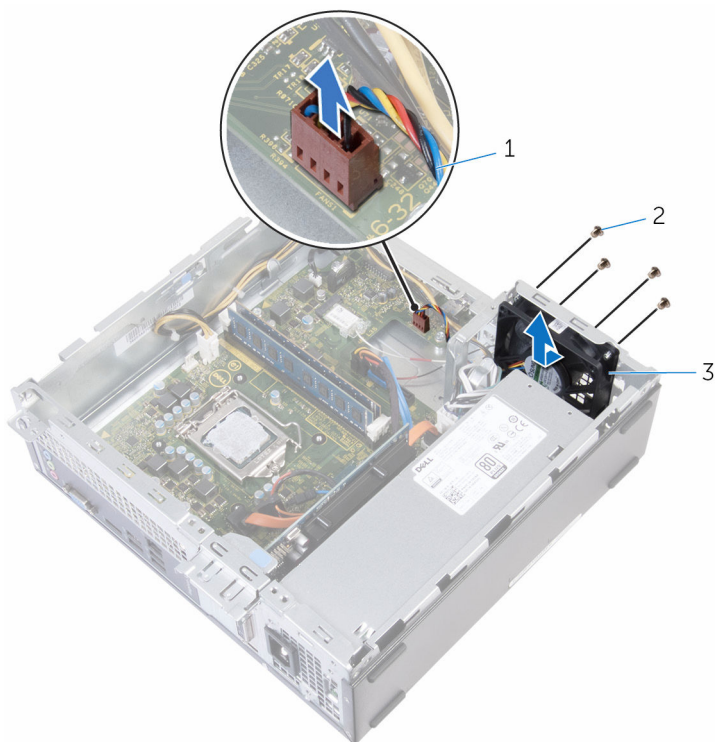
Vereisten vooraf

- 1 Verwijder de [computerkap](#).
- 2 Verwijder het [montagekader](#).
- 3 Verwijder de [warmteafleider](#).
- 4 Verwijder de [stationskooi](#).

Procedure

- 1 Verwijder de schroeven waarmee de chassisventilator op het chassis vastzit.
- 2 Koppel de kabel van de chassisventilator los van het moederbord.

3 Verwijder de chassisventilator uit het chassis.



1 kabel van de
chassisventilator

2 schroeven (4)

3 chassisventilator

De chassisventilator terugplaatsen



GEVAAR: Voordat u in de computer werkt dient u de meegeleverde veiligheidsinstructies te lezen en de stappen te volgen in [Voordat u in de computer gaat werken](#). Nadat u in de computer hebt gewerkt, moet u de instructies volgen die worden beschreven in [Nadat u aan de computer hebt gewerkt](#). Raadpleeg voor meer informatie over veiligheidsrichtlijnen onze website over de wet- en regelgeving op www.dell.com/regulatory_compliance.

Procedure

- 1 Lijn de schroefgaten in de chassisventilator uit met de schroefgaten in het chassis.
- 2 Plaats de schroeven terug waarmee de chassisventilator op het chassis vastzit.
- 3 Sluit de kabel van de chassisventilator aan op het moederbord.

Vereisten achteraf

- 1 Plaats de [stationkooi](#) terug.
- 2 Plaats de [warmteafleider](#) terug.
- 3 Plaats het [montagekader](#) terug.
- 4 Plaats de [computerkap](#) terug.

De antennemodules verwijderen



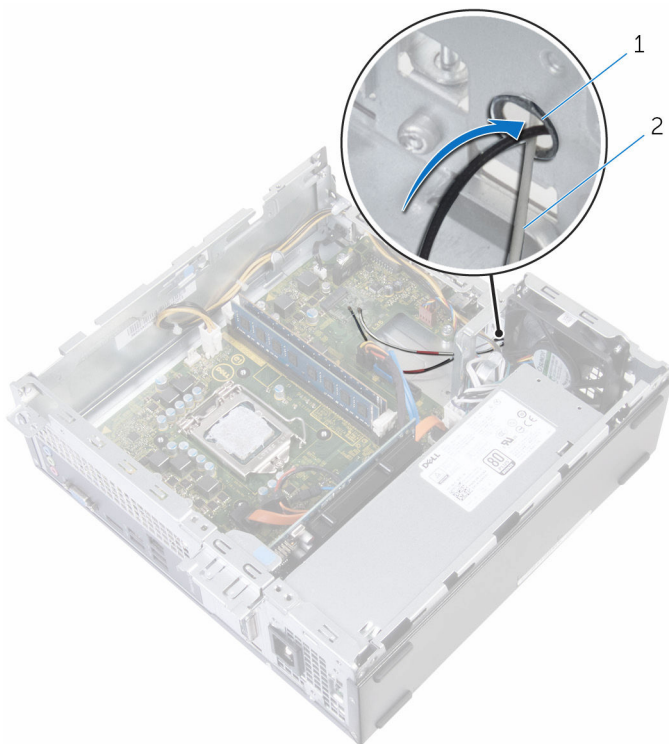
GEVAAR: Voordat u in de computer werkt dient u de meegeleverde veiligheidsinstructies te lezen en de stappen te volgen in [Voordat u in de computer gaat werken](#). Nadat u in de computer hebt gewerkt, moet u de instructies volgen die worden beschreven in [Nadat u aan de computer hebt gewerkt](#). Raadpleeg voor meer informatie over veiligheidsrichtlijnen onze website over de wet- en regelgeving op www.dell.com/regulatory_compliance.

Vereisten vooraf

- 1 Verwijder de [computerkap](#).
- 2 Verwijder het [montagekader](#).
- 3 Verwijder de [warmteafleider](#).
- 4 Verwijder de [stationskooi](#).
- 5 Verwijder de [draadloze kaart](#).

Procedure


- 1 Voer de antennekabels voorzichtig door de geleideopening in het chassis.

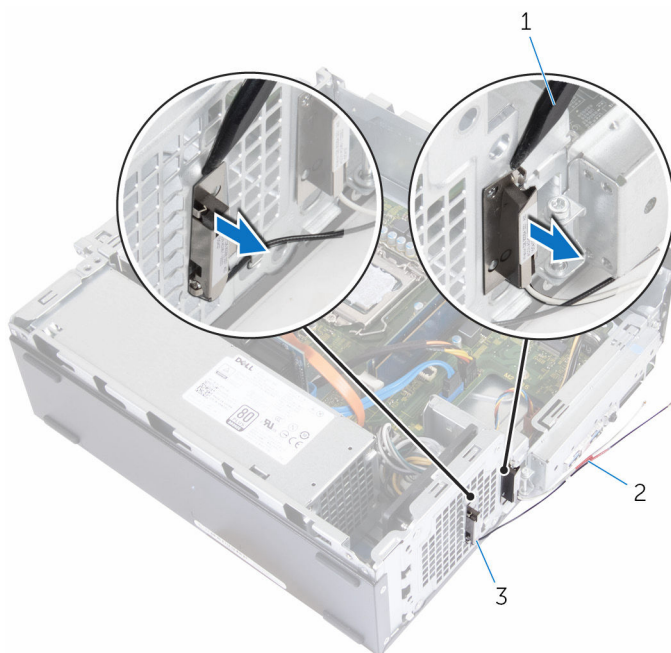


1 geleideopening

2 antennekabels (2)

- 2 Wrik de antennemodules met een plastic pennetje voorzichtig uit het chassis.

 **OPMERKING:** Noteer de locatie van de antennemodules zodat u kunt ze correct kunt plaatsen.



- 1 plastic pennetje
3 antennemodules (2)

- 2 antennekabels (2)

De antennemodules terugplaatsen



GEVAAR: Voordat u in de computer werkt dient u de meegeleverde veiligheidsinstructies te lezen en de stappen te volgen in [Voordat u in de computer gaat werken](#). Nadat u in de computer hebt gewerkt, moet u de instructies volgen die worden beschreven in [Nadat u aan de computer hebt gewerkt](#). Raadpleeg voor meer informatie over veiligheidsrichtlijnen onze website over de wet- en regelgeving op www.dell.com/regulatory_compliance.

Procedure

- 1 Maak de antennemodules vast aan het chassis.
- 2 Voer de kabels van de draadloze antenne door de geleideopening in het chassis.

Vereisten achteraf

- 1 Plaats de [draadloze kaart](#) terug.
- 2 Plaats de [stationkooi](#) terug.
- 3 Plaats de [warmteafleider](#) terug.
- 4 Plaats het [montagekader](#) terug:
- 5 Plaats de [computerkap](#) terug.

De aan-uitknopmodule verwijderen



GEVAAR: Voordat u in de computer werkt dient u de meegeleverde veiligheidsinstructies te lezen en de stappen te volgen in [Voordat u in de computer gaat werken](#). Nadat u in de computer hebt gewerkt, moet u de instructies volgen die worden beschreven in [Nadat u aan de computer hebt gewerkt](#). Raadpleeg voor meer informatie over veiligheidsrichtlijnen onze website over de wet- en regelgeving op www.dell.com/regulatory_compliance.

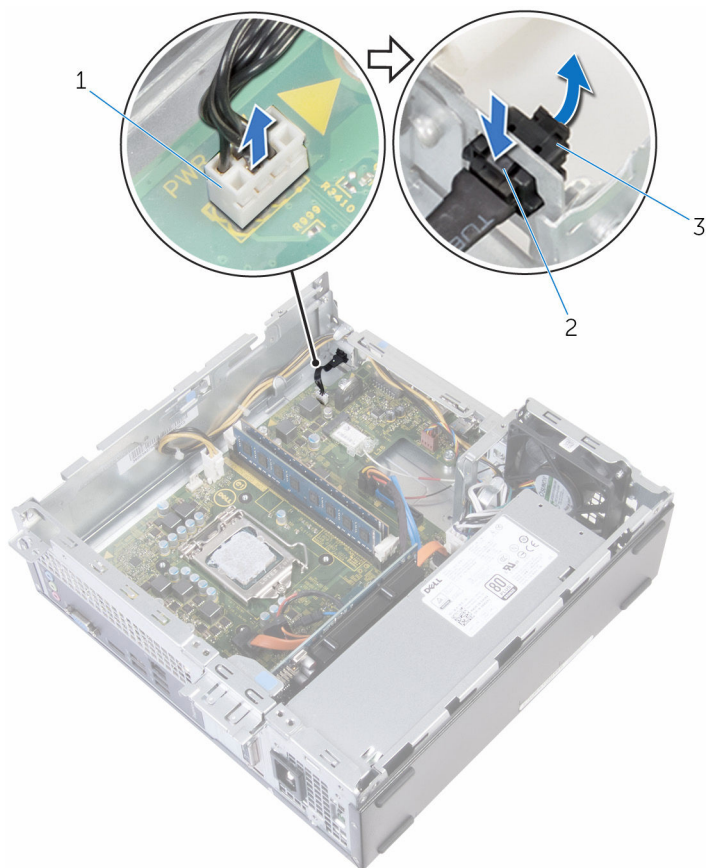
Vereisten vooraf

- 1 Verwijder de [computerkap](#).
- 2 Verwijder het [montagekader](#).
- 3 Verwijder de [warmteafleider](#).
- 4 Verwijder de [stationskooi](#).

Procedure

- 1 Koppel de kabel van de aan-uitknop los van het moederbord.
- 2 Druk met een plastic pennetje op de klem aan de bovenzijde van de module van de aan-uitknop om deze los te maken van het chassis.
- 3 Druk de klem aan de onderkant van de module van de aan-uitknop met een plastic pennetje omhoog.

- 4 Schuif de module van de aan-uitknop samen met de bijbehorende kabel door de sleuf in het voorpaneel.



1 kabel van aan-uitknop

2 lipjes (2)

3 module van de aan-uitknop

De aan-uitknopmodule terugplaatsen



GEVAAR: Voordat u in de computer werkt dient u de meegeleverde veiligheidsinstructies te lezen en de stappen te volgen in [Voordat u in de computer gaat werken](#). Nadat u in de computer hebt gewerkt, moet u de instructies volgen die worden beschreven in [Nadat u aan de computer hebt gewerkt](#). Raadpleeg voor meer informatie over veiligheidsrichtlijnen onze website over de wet- en regelgeving op www.dell.com/regulatory_compliance.

Procedure

- 1 Schuif de kabel van de aan-/uitknop door de sleuf in het chassis.
- 2 Lijn de module van de aan-/uitknop uit met de sleuf op het voorpaneel en druk deze naar binnen totdat de klemmen aan de module op hun plaats klikken.
- 3 Sluit de kabel van de aan-/uitknop aan op het moederbord.

Vereisten achteraf

- 1 Plaats de [stationkooi](#) terug.
- 2 Plaats de [warmteafleider](#) terug.
- 3 Plaats het [montagekader](#) terug.
- 4 Plaats de [computerkap](#) terug.

De voeding verwijderen



GEVAAR: Voordat u in de computer werkt dient u de meegeleverde veiligheidsinstructies te lezen en de stappen te volgen in [Voordat u in de computer gaat werken](#). Nadat u in de computer hebt gewerkt, moet u de instructies volgen die worden beschreven in [Nadat u aan de computer hebt gewerkt](#). Raadpleeg voor meer informatie over veiligheidsrichtlijnen onze website over de wet- en regelgeving op www.dell.com/regulatory_compliance.

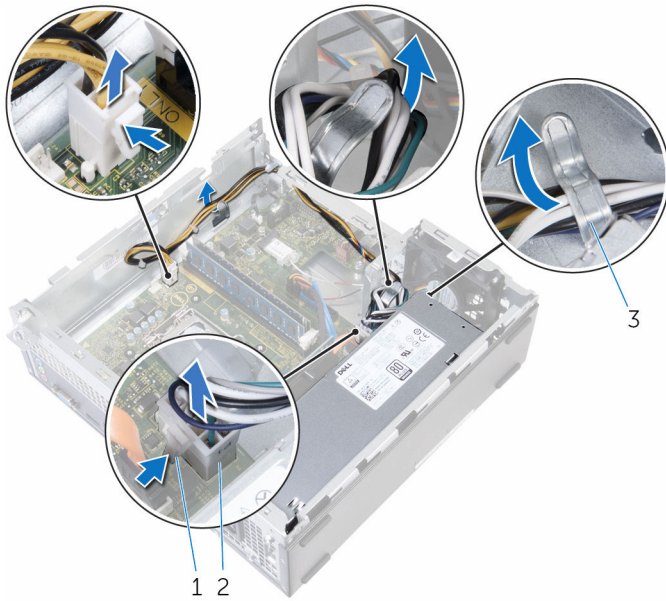
Vereisten vooraf

- 1 Verwijder de [computerkap](#).
- 2 Verwijder het [montagekader](#).
- 3 Verwijder de [warmteafleider](#).
- 4 Verwijder de [stationskooi](#).

Procedure

- 1 Druk de borgklemmen in en koppel de stroomkabels los van het moederbord.

- 2** Noteer hoe de stroomkabels lopen en verwijder deze uit de geleiders.



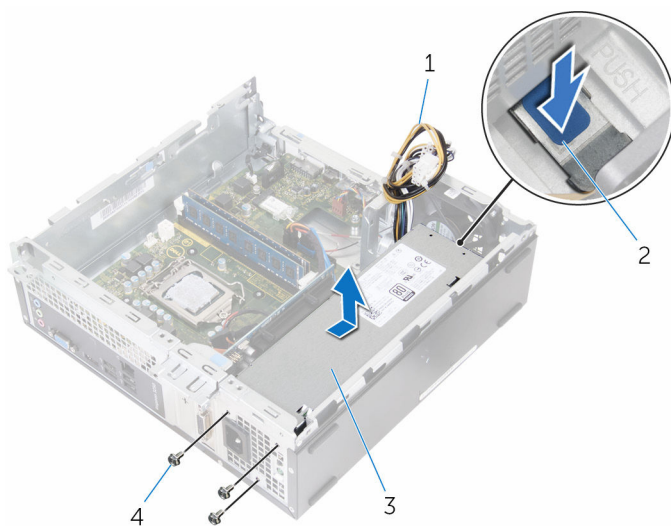
1 borgklemmetjes (2)

2 stroomkabel

3 geleiders

- 3** Verwijder de schroefjes waarmee de voeding aan het chassis is bevestigd.
- 4** Druk op de klemmen om de voeding los te koppelen van het chassis.

5 Schuif en til de voeding uit het chassis.



1 stroomkabels

3 voeding

2 klem

4 schroefjes (3)

De voeding terugplaatsen



GEVAAR: Voordat u in de computer werkt dient u de meegeleverde veiligheidsinstructies te lezen en de stappen te volgen in [Voordat u in de computer gaat werken](#). Nadat u in de computer hebt gewerkt, moet u de instructies volgen die worden beschreven in [Nadat u aan de computer hebt gewerkt](#). Raadpleeg voor meer informatie over veiligheidsrichtlijnen onze website over de wet- en regelgeving op www.dell.com/regulatory_compliance.

Procedure

- 1 Schuif de voeding naar de achterzijde van het chassis.
- 2 Lijn de schroefgaten in de voeding uit met de schroefgaten in het chassis.
- 3 Plaats de schroefjes terug waarmee de voeding aan het chassis is bevestigd.
- 4 Leid de stroomkabels door de geleiders en sluit de stroomkabels aan op het moederbord.
- 5 Sluit de zijkant van het chassis.

Vereisten achteraf

- 1 Plaats de [stationkooi](#) terug.
- 2 Plaats de [warmteafleider](#) terug.
- 3 Plaats het [montagekader](#) terug:
- 4 Plaats de [computerkap](#) terug.

Het moederbord verwijderen



GEVAAR: Voordat u in de computer werkt dient u de meegeleverde veiligheidsinstructies te lezen en de stappen te volgen in [Voordat u in de computer gaat werken](#). Nadat u in de computer hebt gewerkt, moet u de instructies volgen die worden beschreven in [Nadat u aan de computer hebt gewerkt](#). Raadpleeg voor meer informatie over veiligheidsrichtlijnen onze website over de wet- en regelgeving op www.dell.com/regulatory_compliance.



OPMERKING: De servicetag van uw computer bevindt zich op het moederbord. Na het vervangen van het moederbord moet u de servicetag in het BIOS invullen.



OPMERKING: Door het terugplaatsen van het moederbord gaan enkele wijzigingen verloren die u via de System Setup aan het BIOS heeft aangebracht. U moet de gewenste wijzigingen nogmaals aanbrengen nadat u het moederbord hebt teruggeplaatst.



OPMERKING: Noteer, voordat u de kabels losmaakt van het moederbord, de locatie van de connectoren zodat u de kabels correct opnieuw kunt aansluiten nadat u het moederbord hebt teruggeplaatst.

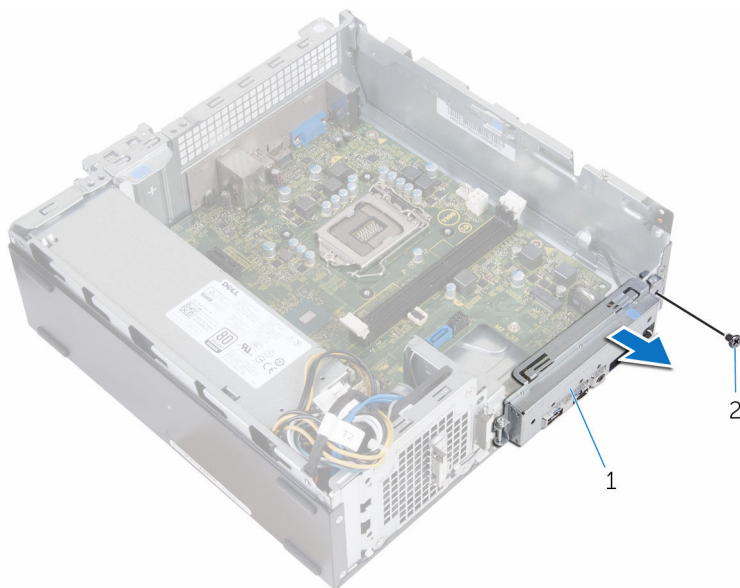
Vereisten vooraf

- 1 Verwijder de [computerkap](#).
- 2 Verwijder het [montagekader](#).
- 3 Verwijder de [warmteafleider](#).
- 4 Verwijder de [stationskooi](#).
- 5 Verwijder de [geheugenmodule](#).
- 6 Verwijder de [draadloze kaart](#).
- 7 Verwijder de [grafische kaart](#).

Procedure

- 1 Koppel de kabel van de aan-uitknop, de gegevenskabel van de harde schijf, de gegevenskabel van het optische station en de stroomkabels van de harde schijf en het optische station uit het moederbord.

- 2 Verwijder de schroef waarmee het voorpaneel aan het chassis is bevestigd.

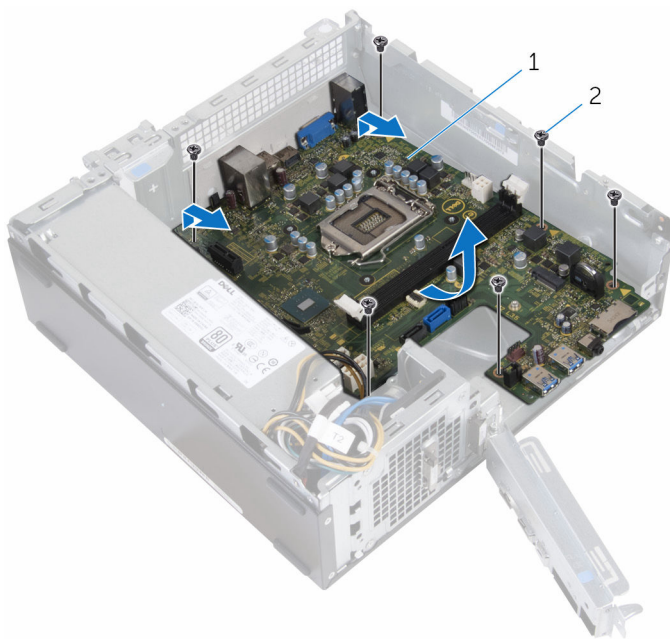


1 voorpaneel

2 schroef

- 3 Druk het lipje naar beneden om het voorpaneel los te maken van het chassis en draai het naar buiten.
- 4 Verwijder de schroeven waarmee het moederbord aan het chassis vastzit.

- 5 Begin aan de achterkant van het chassis en til en schuif het moederbord uit het chassis.



1 moederbord

2 schroeven (6)

Het moederbord vervangen



GEVAAR: Voordat u in de computer werkt dient u de meegeleverde veiligheidsinstructies te lezen en de stappen te volgen in [Voordat u in de computer gaat werken](#). Nadat u in de computer hebt gewerkt, moet u de instructies volgen die worden beschreven in [Nadat u aan de computer hebt gewerkt](#). Raadpleeg voor meer informatie over veiligheidsrichtlijnen onze website over de wet- en regelgeving op www.dell.com/regulatory_compliance.



OPMERKING: De servicetag van uw computer bevindt zich op het moederbord. Na het vervangen van het moederbord moet u de servicetag in het BIOS invullen.



OPMERKING: Door het terugplaatsen van het moederbord gaan enkele wijzigingen verloren die u via de System Setup aan het BIOS heeft aangebracht. U moet de gewenste wijzigingen nogmaals aanbrengen nadat u het moederbord hebt teruggeplaatst.

Procedure

- 1 Schuif de poorten op het moederbord in de sleuven op de achterkant van het chassis en plaats het moederbord voorzichtig in het chassis.
- 2 Lijn de schroefgaatjes in het moederbord uit met de gaatjes in het chassis.
- 3 Plaats de schroeven terug waarmee het moederbord aan het chassis is bevestigd.
- 4 Sluit het voorpaneel en lijn het schroefgat in het voorpaneel uit met het schroefgat op het chassis.
- 5 Plaats het schroefje terug waarmee het voorpaneel aan het chassis wordt bevestigd.
- 6 Sluit de kabel van de aan-/uitknop, de gegevenskabel van de harde schijf, de gegevenskabel van het optische station en de stroomkabels van de harde schijf en het optische station aan op het moederbord.

Vereisten achteraf


- 1 Plaats de [grafische kaart](#) terug.
- 2 Plaats de [draadloze kaart](#) terug.
- 3 Plaats de [geheugenmodule](#) terug.

- 4 Plaats de [stationkooi](#) terug.
- 5 Plaats de [warmteafleider](#) terug.
- 6 Plaats het [montagekader](#) terug:
- 7 Plaats de [computerkap](#) terug.

BIOS-setup-programma

Overzicht

 **WAARSCHUWING:** Tenzij u een computerexpert bent, dient u de instellingen voor het BIOS-setup-programma niet te wijzigen. Bepaalde wijzigingen kunnen ervoor zorgen dat uw computer niet meer goed functioneert.


 **OPMERKING:** Voordat u het BIOS-setup-programma gebruikt, is het verstandig de scherm informatie van het BIOS-setup-programma te noteren zodat u deze later ter referentie kunt gebruiken.

U kunt het BIOS-setup-programma gebruiken voor het volgende:

- Informatie krijgen over de onderdelen in uw computer, zoals de hoeveelheid RAM, de grootte van de harde schijf, enz.
- Systeemconfiguratiegegevens wijzigen
- Een door de gebruiker te selecteren optie instellen of wijzigen, zoals het gebruikerswachtwoord, het type harde schijf dat is geïnstalleerd, het in- of uitschakelen van basisapparaten, enz.

BIOS-setup-programma openen

- 1 Zet de computer aan of start de computer opnieuw.
- 2 Wacht tijdens POST, wanneer het logo van DELL wordt weergegeven, totdat de F2-melding verschijnt en druk daarna meteen op <F2>.

 **OPMERKING:** De F2-prompt duidt erop dat het toetsenbord is geïnitieerd. Deze melding kan zeer snel verschijnen. Let dus goed op en druk direct op <F2> zodra de melding verschijnt. Als u op <F2> drukt voordat de F2-prompt wordt weergegeven, wordt deze toetsaanslag niet geregistreerd. Als u te lang wacht en het logo van het besturingssysteem verschijnt, moet u blijven wachten tot het bureaublad van het besturingssysteem wordt weergegeven. Zet de computer vervolgens uit en probeer het opnieuw.

Vergeeten wachtwoorden wissen



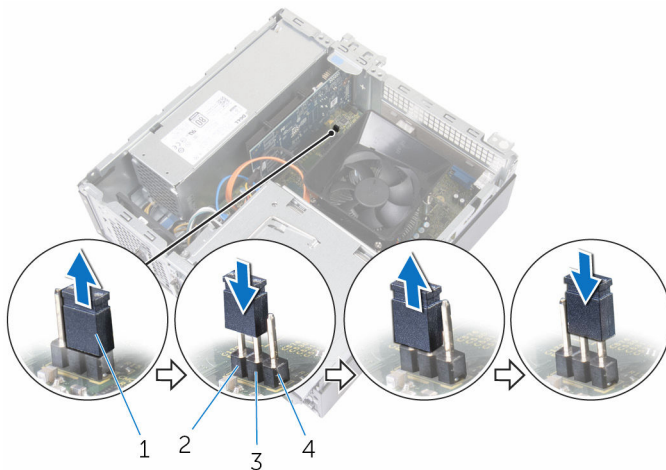
GEVAAR: Voordat u in de computer werkt dient u de meegeleverde veiligheidsinstructies te lezen en de stappen te volgen in [Voordat u in de computer gaat werken](#). Nadat u in de computer hebt gewerkt, moet u de instructies volgen die worden beschreven in [Nadat u aan de computer hebt gewerkt](#). Raadpleeg voor meer informatie over veiligheidsrichtlijnen onze website over de wet- en regelgeving op www.dell.com/regulatory_compliance.

Vereisten vooraf

Verwijder de [computerkap](#).

Procedure

- 1 Verwijder de jumperstekker van pin 2 en 3 en zet deze vast op pin 1 en 2.
- 2 Wacht 5 seconden.
- 3 Verwijder de jumperstekker van pin 1 en 2 en plaats deze op pin 2 en 3.



1 jumperplug

3 pin 2

2 pin 1

4 pin 3

Vereisten achteraf

Plaats de [computerkap](#) terug.

CMOS-instellingen wissen



GEVAAR: Voordat u in de computer werkt dient u de meegeleverde veiligheidsinstructies te lezen en de stappen te volgen in [Voordat u in de computer gaat werken](#). Nadat u in de computer hebt gewerkt, moet u de instructies volgen die worden beschreven in [Nadat u aan de computer hebt gewerkt](#). Raadpleeg voor meer informatie over veiligheidsrichtlijnen onze website over de wet- en regelgeving op www.dell.com/regulatory_compliance.

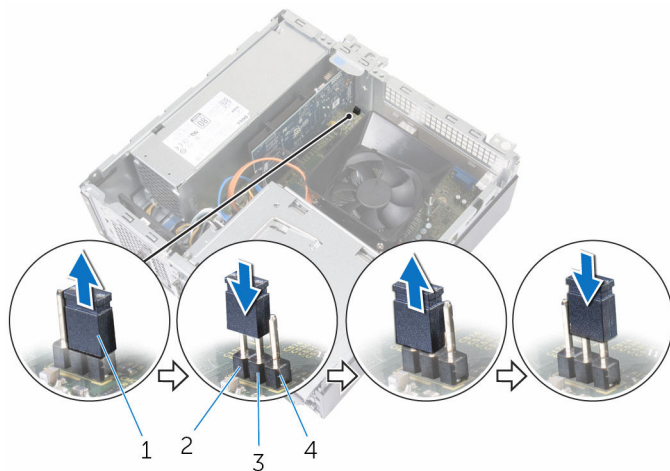
Vereisten vooraf

Verwijder de [computerkap](#).

Procedure

- 1 Verwijder de jumperstekker van pin 2 en 3 en zet deze vast op pin 1 en 2.
- 2 Wacht 5 seconden.

- 3 Verwijder de jumperstekker van pin 1 en 2 en plaats deze op pin 2 en 3.



1 jumperplug

3 pin 2

2 pin 1

4 pin 3

Vereisten achteraf

Plaats de [computerkap](#) terug.

Het BIOS flashen

Mogelijk moet u het BIOS flashen wanneer er een update beschikbaar is of na het vervangen of terugplaatsen van het moederbord. Ga als volgt te werk om het BIOS te flashen:

- 1 Zet de computer aan.
- 2 Ga naar **www.dell.com/support**.
- 3 Klik op **Product Support**, voer de servicetag van uw computer in en klik op **Verzenden**.



OPMERKING: Als u niet beschikt over de servicetag, gebruikt u de functie automatisch detecteren of handmatig bladeren voor uw model computer.

- 4 Klik op **Stuurprogramma's & downloads**.
- 5 Selecteer het besturingssysteem dat op uw computer is geïnstalleerd.
- 6 Scroll naar beneden op de pagina en vouw **BIOS uit**.
- 7 Klik op **Bestand downloaden** om de laatste versie van de BIOS voor uw computer te downloaden.
- 8 Sla het bestand op en ga na het downloaden naar de map waar u het update-bestand van het BIOS heeft opgeslagen.
- 9 Dubbelklik op het pictogram van het BIOS update-bestand en volg de instructies op het scherm.

Hulp verkrijgen en contact opnemen met Dell

Bronnen voor zelfhulp

U kunt informatie en hulp bij Dell-producten en services krijgen door middel van deze bronnen voor zelfhulp.

Informatie over producten en services van Dell

www.dell.com

Windows 8.1 en Windows 10

app Dell Help en ondersteuning



Windows 10

Aan de slag app



Windows 8.1

Help + Tips app



Help openen in Windows 8, Windows 8.1 en Windows 10

In Windows Search, typt u **Help en ondersteuning** en drukt op **Enter**.

Help openen in Windows 7

Klik op **Start** → **Help en ondersteuning**.

Onlinehulp voor besturingssysteem

www.dell.com/support/windows
www.dell.com/support/linux

Informatie over probleemoplossing, gebruikershandleidingen, installatie-instructies, productspecificaties, blogs voor technische hulp, drivers, software-updates, enz.

www.dell.com/support

Informatie over uw besturingssysteem, instellen en

Ga naar *Ik en mijn Dell* op www.dell.com/support/manuals.

gebruiken van uw computer,
databack-ups, diagnostieken, enz.

Contact opnemen met Dell

Ga naar www.dell.com/contactdell als u contact wilt opnemen met Dell voor verkoop, technische ondersteuning of aan de klantenservice gerelateerde zaken.



OPMERKING: De beschikbaarheid hiervan verschilt per land en product. Sommige services zijn mogelijk niet beschikbaar in uw land.



OPMERKING: Als u geen actieve internetverbinding hebt, kunt u de contactgegevens vinden op de factuur, de pakbon of in de productcatalogus van Dell.